

#NadieMás

PÁG. 2



Codelco lamenta accidente fatal en Proyecto Andes Norte de El Teniente, de la Vicepresidencia de Proyectos



PÁG. 4 - 14

EFFECTOS DEL EVENTO CLIMÁTICO: DIVISIÓN SE DESPLIEGA PARA APOYAR A LA COMUNIDAD DE O'HIGGINS



#NadieMás

Codelco lamenta accidente fatal en Proyecto Andes Norte de División El Teniente, de la Vicepresidencia de Proyectos

Rancagua, 29 de junio de 2023.- Con profundo pesar, Codelco informa el fallecimiento en la tarde de hoy de nuestro compañero de labores Osvaldo Bustamante Frías (QEPD), 29 años, técnico eléctrico de la empresa Zublín, quien laboraba en el Proyecto Andes Norte de División El Teniente, de la Vicepresidencia de Proyectos.

De acuerdo con antecedentes preliminares y por causas que se investigan, aproximadamente a las 15:00 horas, Osvaldo Bustaman-

te sufrió una descarga de energía durante la instalación de un generador eléctrico, siendo trasladado inmediatamente a la Posta Sewell donde se le efectuaron maniobras de reanimación, las cuales resultaron infructuosas.

De inmediato se suspendieron las actividades en el área y se iniciaron los procedimientos de rigor, avisando a las autoridades competentes y activando la investigación que permita determinar las causas de este lamentable hecho.

Codelco expresa sus más sen-

tidas condolencias a la familia de Osvaldo Bustamante Frías, sus compañeras y compañeros de labores y a la empresa Zublín y reitera su llamado a elevar la seguridad como un valor esencial y eje de cualquier labor que desarrollemos. A la vez hace un urgente llamado a todas las personas que laboran en nuestras instalaciones a respetar las medidas urgentes y de largo plazo que aseguren el cumplimiento de estándares y protocolos de seguridad en todos sus procesos.

Nadie más

¿Qué palabras usar? ¿qué decir cuando un compañero de labores, trabajador de la empresa Züblin en el Proyecto Andes Norte de la VP, de apenas 29 años, fallece en un accidente del trabajo?, y más aún, cuando hace tan solo unos meses nos golpeó la pérdida de otro compañero de labores.

Tengo mucho dolor por lo que ocurrió y más si imagino lo que deben estar sintiendo el padre, la madre y la familia de Osvaldo Bustamante Frías. O sus compañeros y compañeras de Züblin, su empresa. El salió, como todos los días, a ganarse la vida y terminó perdiéndola y frente a ello, no hay palabras que alivien, conformen o tranquilicen.

Solo es posible comprometerse a que nadie más tenga que pasar por una situación similar a través del más férreo compromiso de respetar todos los procedimientos, de no sobrepasar ninguna norma y sobre todo actuar usando nuestro sentido común: no arriesgarse nunca, por ningún motivo, no importa el área a la que pertenezcamos o la meta o el plazo de una tarea.

Y a la vez cuidar a quien está a nuestro lado. El evento climático de los últimos días que dejó diversas consecuencias en nuestras operaciones desató nuestro tradicional gesto solidario con la comunidad afectada. Pues bien, esa misma solidaridad tiene que alcanzar a mi amigo, a mi compañero y compañera, a mi grupo, pues en esa acción puedo salvar la vida de un padre, una madre, un hermano y un hijo.

Entonces, primero respeto por las normas de seguridad y luego extender el brazo solidario hacia quienes nos rodean. No podemos mirar para el lado y atribuir la responsabilidad al encargado de seguridad. Él es un líder que nos orienta, pero no toma nuestras decisiones.

Usemos todas las herramientas disponibles para proteger nuestra vida y la de los demás. No importa lo que piensen los otros, no importa si el reclamar por una condición insegura llega a ser molesto. Yo los voy a respaldar siempre, porque quiero la vida por sobre todas las cosas, amo a mi familia y sueño con el futuro, igual que todas y todos ustedes.

La Vicepresidencia de Proyectos ya estableció una comisión que estudiará el accidente, sacará las lecciones y difundiremos los aprendizajes, pero todo ello será en vano si no alcanzamos a convencernos de la importancia de cuidarnos, de ser seguros hasta los huesos, sin ambigüedades, sin vacilaciones, sin excusas.



Usemos todas las herramientas disponibles para proteger nuestra vida y la de los demás. No importa lo que piensen los otros, no importa si el reclamar por una condición insegura llega a ser molesto. Yo los voy a respaldar siempre, porque quiero la vida por sobre todas las cosas, amo a mi familia y sueño con el futuro, igual que todas y todos ustedes.

Mis condolencias y sentimientos de tristeza para la familia de Osvaldo, para sus compañeros y compañeras y para la empresa colaboradora Züblin.

Me embarga la tristeza, pero confío en que entre todos podremos cambiar el futuro.

Un abrazo,

Andrés Music Garrido
Gerente General
Codelco División El Teniente

A yellow front loader is shown in the foreground, carrying a large, dark rock through a muddy, water-filled area. In the background, there is a large, rocky embankment and several utility poles with power lines. The sky is overcast and grey.

Avanzan obras de recuperación tras evento climático

Precipitaciones superaron los 330 milímetros en el área alta, lo que afectó, principalmente a vías de transporte y accesos a las áreas de operación. Se conformó un comité de emergencia para organizar las labores.

A toda marcha continúan los trabajos para recuperar las vías de transporte del área alta de la división, así como de los sectores que resultaron con anegamientos tras el evento climático de los últimos días.

A través de un Comité de Emergencia, la división está abordando seis áreas prioritarias: infraestructura crítica de superficie; infraestructura crítica interior mina; reforzamiento de obras y barreras para enfrentar eventos de similares características; información y coordinación con empresas colaboradoras; apoyo a las comunidades afectadas y catastro y coordinación de trabajadores propios y de empresas colaboradoras que resultaron damnificados.

Precipitaciones superaron los 330 milímetros en el área alta

En el área alta, el agua caída acumulada alcanzó los 330 mm. Evaluaciones preliminares muestran que el evento superó la magnitud de los eventos de 2008 y 2016, y tuvo como características un flujo de lluvia persistente y la saturación de suelos en sectores de gran pendiente.



Daños en activos

Un primer levantamiento al inicio del sistema frontal detectó daños en el camino principal, desde el área de Colón hacia el área alta, ADIT 71 (entrada principal a la mina), el acceso al Rajo-Sewell, proyectos del Nuevo Nivel Mina, el Taller La Junta, entre otros.



Hago un llamado a todo el equipo de El Teniente, para que en estos momentos tan difíciles tengamos mucha resiliencia, trabajemos en conjunto y con una gran actitud positiva, que nos permita levantarnos más fuertes que nunca, como ha sido una característica de los tenientinos(as) a los largo de la historia”.

Claudio Sougarret, gerente de Operaciones



Situación operacional

Las gerencias de Plantas y Fundición Caletones mantienen su funcionamiento normal y paulatinamente se han sumado sectores de la Gerencia de Minas, mientras continúan las labores de despeje y drenaje en las áreas de desarrollo de proyectos y obras minas, donde, de forma preventiva, no ingresaron trabajadores desde el inicio de la contingencia.

Los procesos de la Planta Sewell y Mina Rajo, en tanto, se mantendrán detenidos hasta la recuperación total de las rutas, tarea en la que se labora de manera intensa.





Despliegue con sentido de urgencia

El jueves 22 se conformó el Comité de Emergencia para abordar la situación en la división y que ha gestionado las labores de recuperación y monitoreo frente al evento climático.

Líder de Emergencia

Claudio Sougarret

**Restituir la
continuidad
operacional superficie**

Matías Ferrada

**Comunicación,
Medioambiente y
Comunidades**

Germán Sandoval

**Restituir la continuidad
operacional interior
mina**

Rodrigo Andrades

**Gestión de
Abastecimiento
y Administración**

Alfonso Salgado

**Evaluación
Impacto y
Soporte Técnico**

Ignacio Muñoz

**Gestión de
Personas Propias
y Terceros**

Fernando Avendaño

Soporte Técnico

Rodrigo Durán – Pablo Alvarado

La División se moviliza en apoyo a sectores afectados por las inundaciones en O'Higgins

Desde colchones, agua y mascarillas a maquinaria pesada y herramientas para la remoción de agua y barro, han sido parte de las gestiones que la cuprífera realiza en las comunas de Coltauco, Doñihue, Machalí y Rancagua.

A causa de las inundaciones y consecuencias que el evento climático de los últimos días tuvo en las comunas de Coltauco, Doñihue, Rengo, Machalí y Rancagua, la división estableció coordinaciones permanentes y gestiones para ir en apoyo de las comunidades afectadas.

Colchones para el albergue dispuesto por la municipalidad en Coltauco, además de mascarillas, bidones de agua, colaciones, ropa y alimentos fueron parte de la ayuda entregada en diversos sectores de las comunas.

VER NOTICIA EN
NUESTRAS REDES



“Nuestro propósito, Damos todo por Chile, también se demuestra en estas circunstancias”

“El compromiso con las comunidades es permanente, somos vecinos todos los días del año. En este caso, en el que vivimos una circunstancia particular, tenemos que ser capaces también de responder cuando sufrimos o tenemos momentos críticos”, apunta Germán Sandoval, gerente de Sustentabilidad y Asuntos Externos.

“Nuestro propósito, Damos todo por Chile, se juega no solo en la producción o en el cuidado

del medioambiente. También se demuestra en nuestra cercanía y conexión con la comunidad y, en particular, en estas situaciones que han golpeado tan duro a nuestra región”, agrega. “En particular, en la comuna de Coltauco, estuvimos con nuestro gerente general, Andrés Music, el alcalde Félix Sánchez y el delegado presidencial, Fabio López, para interiorizarnos en el alcance de los daños producidos y entregar nuestra ayuda”.



“Agradecemos a la división, a sus trabajadores (as) y a todos quienes han hecho posible este apoyo”

Gran parte de la ayuda de la división se centró en Coltauco, una de las comunas más afectados por las inundaciones en la región, donde además se gestionó el apoyo, desde El Teniente, de maquinaria pesada de empresas colaboradoras para la remoción de agua y barro.

Esto, además de elementos como palas, botas, guantes, motobombas, alcohol gel y útiles de aseo. “Estos momentos son importan-

tes para la comunidad, nos hacen sentir el apoyo de las personas y de Codelco en este caso. Se nos vienen tiempos difíciles, esto es a largo plazo y solamente tenemos palabras de gratitud”, sostuvo Félix Sánchez, alcalde de Coltauco. “Agradecemos a toda la compañía, a la división, a sus trabajadores (as) y a todos quienes han hecho posible este apoyo”.

El delegado presidencial de O’Higgins, Fabio López, se sumó

a los agradecimientos: “Es importante salir adelante y colaborar. Son muchas las localidades afectadas y queremos agradecer a Codelco Chile y la División El Teniente por esta importante ayuda, tanto en materiales como en maquinaria, para las labores de limpieza de los hogares que se vieron afectados fuertemente por las inundaciones y el desborde del Río Cachapal”.

Trabajo en terreno

Equipos de la división se hicieron presentes desde los primeros momentos del temporal. En Rancagua, representantes de El Teniente acudieron hasta el albergue dispuesto en el Liceo Comercial Diego Portales para las familias evacuadas de forma preventiva de la ribera del río, para hacer entrega de mascarillas y polerones, elementos que también llegaron hasta el Policlínico Dintrans.

En Machalí, en los sectores de Coya y Termas de Cauquenes, se dispuso de bidones de agua y un camión aljibe para más de 250 familias, además de generadores de energía eléctrica.

Mascarillas, bidones de agua, colaciones y polerones fueron repartidos en los sectores más afectados de Coltauco y Doñihue, en coordinación con los equipos municipales respectivos.

VER NOTICIA EN NUESTRAS REDES



Clínica Dental del Comité Santa María continuó atenciones

Inundaciones en sectores de Machalí que dificultaron el tránsito y aislaron temporalmente a la localidad de Chacayes no fueron impedimento para que la Clínica Dental del Comité Santa María mantuviera el compromiso con las atenciones a niños y niñas de aquellas áreas.

"Muchos pacientes llegaron de lejos, las mamás nos contaron que se habían caído puentes, que estuvieron aislados y aún así hicieron el esfuerzo de cumplir y llegar a sus atenciones", afirmó Daniela Contreras, odontóloga voluntaria.





El súper camión que le subió el ánimo a Coltauco

Conocido como “Supersucker”, la máquina sorprendió por su capacidad para aspirar el barro desde casas y calles de los sectores de El Molino y Loreto, los más afectados por el desborde del río Cachapoal. “Agradezco la colaboración de Codelco División El Teniente”, dijo el delegado presidencial, Fabio López, tras valorar el aporte del vehículo.

La mañana del 28 de junio, la intensa actividad de limpieza que vecinos, vecinas y voluntarios, realizaban en los sectores El Molino y Loreto de Coltauco, los más afectados por el desborde del río Cachapoal, se detuvo al escuchar el motor del imponente Supersucker, el camión aspirador que El Teniente envió para succionar el barro desde casas y calles del sector.

“Llegó justo a tiempo y agradezco la colaboración de la División El Teniente con quienes coordinamos la traída de este vehículo. Es increíble como en pocos minutos sacó el barro”, comentó el delegado presidencial de la región de O’Higgins, Fabio López, tras ver a la máquina en acción.

15
MIL LITROS DE
CAPACIDAD TIENE
EL CAMIÓN

Patricio Carrasco, supervisor de la cuadrilla que opera el Supersucker, explicó que “el camión puede aspirar hasta 15 mil litros. Está operativo por media hora y después va a vaciar”.

Trabajando en equipo junto con una retroexcavadora y un camión tolva, el aspirador llevó esperanzas a la población local. “La gente estaba contenta por la ayuda que se brinda porque comentan que por sus medios no iban a realizar esos trabajos, que es muy difícil hacerlos solo con palas”, agregó Matías Morales, otro integrante de la cuadrilla.

Félix Sánchez, alcalde de Coltauco, destacó el apoyo de la División. “Aparte de ser un aporte concreto para la gente, también es una ayuda emocional para los vecinos y vecinas. Codelco ha estado atento de lo que le pasa a nuestra comunidad desde el primer día y eso nos reconforta”, dijo.



“Todo fue muy rápido y no pudimos hacer nada”

El desborde del río Cachapoal anegó el primer piso de la casa que Andrés Celis, operador experto del Sub 6, habita con su familia en el sector de Loreto, en Coltauco. Apenas pudo y con el apoyo de familiares y amigos inició la limpieza del lugar. “Vamos a salir adelante”, aseguró.

Hace un año, Andrés Celis, operador experto en el Sub 6, Superintendencia Mina Norte, junto con su familia cumplieron un viejo sueño: construir una casa en el sector de Loreto, en Coltauco. La tarde del 23 de junio, el proyecto familiar se vio en peligro. A pesar de la distancia al río, la crecida del Cachapoal avanzó hacia su sector y el primer piso de su vivienda quedó anegado.

“Como estaba en turno de noche, lo ocurrido me pilló durmiendo. A eso de las 4, una de mis hijas me avisa que viene el agua. Bajé y vi que el agua esta-

ba entrando. Todo fue muy rápido y no pudimos hacer nada. Prácticamente éramos parte del río”, cuenta este tenientino con más de 20 años en la empresa y que junto a su familia (sus hijas de 8 y 6 años) y la abuela de 93 años de Nicole, su mujer, permanecieron refugiados hasta la mañana del 25 de junio.

Familiares y amigos lo ayudaron a sacar el barro. La pérdida fue total en electrodomésticos y muebles. “Lo material es recuperable, lo importante es que estamos bien y normalizando la casa. Vamos a salir a adelante. Agra-

dezo también la preocupación de la empresa. Me llamaron desde Recursos Humanos, me llamó el jefe (Carlo) Lobiano y el jefe (Rodrigo) Andrades”, comenta.

“No hay tiempo para lamentarse. Ya vendrá el momento de analizar, ver qué pasó en detalle y, tal como he aprendido en El Teniente, sacar las lecciones y aprendizajes para mejorar y que esto no se repita porque esta casa es nuestro proyecto de vida, el sueño familiar, donde queremos que nuestras hijas crezcan y donde nos proyectamos a futuro. Hay que salir adelante”, reflexiona.

En el CIO se unieron bajo el lema **“Todos juntos, es más”**

Al ver la gravedad de la situación, trabajadores (as) del Centro Integrado de Operaciones se organizaron espontáneamente para reunir ayuda y apoyar a decenas de vecinas y vecinos de Coltauco afectados por la inundación de sus casas. Los días 25 y 27 de junio fueron a terreno y entregaron cajas con alimentos no perecibles, útiles de aseo e higiene, más de 120 colaciones y productos de limpieza.



“Fue una idea que tomamos como equipo. Nos hicimos cargo de las dificultades que vimos en los vecinos y vecinas de Coltauco y nos organizamos”.

Camila Soto,
analista de seguridad



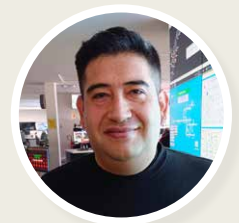
“Siento orgullo de que la familia del CIO tenga un corazón bondadoso y que sea un equipo de trabajo solidario que está siempre dispuesto a apoyar al otro”.

Carolina Caroca,
analista de seguridad



“Es gratificante trabajar en equipo. Los cuatro grupos del CIO participaron y tuvimos el apoyo de la jefatura para acomodar los tiempos ir a entregar los elementos reunidos”.

Guillermo Vásquez,
operador experto



“Hicimos partícipes también a nuestras familias y junto con el trabajo del equipo pudimos dar una respuesta rápida frente a la emergencia. Esperamos seguir con la labor solidaria”.

Esteban Rubio,
señalización vial

Los plantereros

apoyan a la comunidad

¿Qué necesitamos?

Útiles de aseo, palas cuadradas, cloro, botas de agua, guantes, mascarillas, escobillones y alimentos no perecibles.

¿Dónde entregarlos?

Gerencia de Plantas, edificio 163-3 piso, Colón Bajo.

¿Hasta cuándo?

Desde el 28 de junio al 5 de julio.

Encargados:

Soledad Ortega:
+569 93534983

Richard Pino:
+569 82367295

Rubén Guajardo:
+569 34330230

Carlos Liberona:
+569 97454717



Voluntariado de la Gerencia de Obras Mina apoya al Hogar de Cristo



La actividad, que fue organizada por trabajadores de empresas colaboradoras y propios de la gerencia de Obras Mina, benefició a más de un centenar de personas del Programa de Atención Domiciliaria al Adulto Mayor (PADAM) y de la hospedería de Rancagua.

Trabajadores(as) de empresa colaboradores(as) y propios de la Gerencia de Obras Mina (GOM) de Codelco División El Teniente apoyaron con pañales, kits de aseo y ropa de abrigo a beneficiarios y beneficiarias del Hogar de Cristo.

Los pañales se destinarán a tres programas PADAM (Programas de Atención al Adulto Mayor) en la Región de O'Higgins, mientras que los artículos de aseo y ropa de abrigo se utilizarán en la hospedería de Rancagua.

Actualmente, en la región, el Hogar de Cristo cuenta con 12 programas de ayuda social que, con el trabajo de 124 funcionarios, atienden a personas en situación de calle, adultos(as) mayores y niños(as) en edad preescolar de siete comunas. "Para nosotros, estos aportes son muy importantes. Como institución funcionamos con recursos propios, pero también requerimos del apoyo de distintas organizaciones de la comunidad, personas individuales y empresas", explicó Montserrat Duarte, jefa de operación social del Hogar de Cristo en O'Higgins.

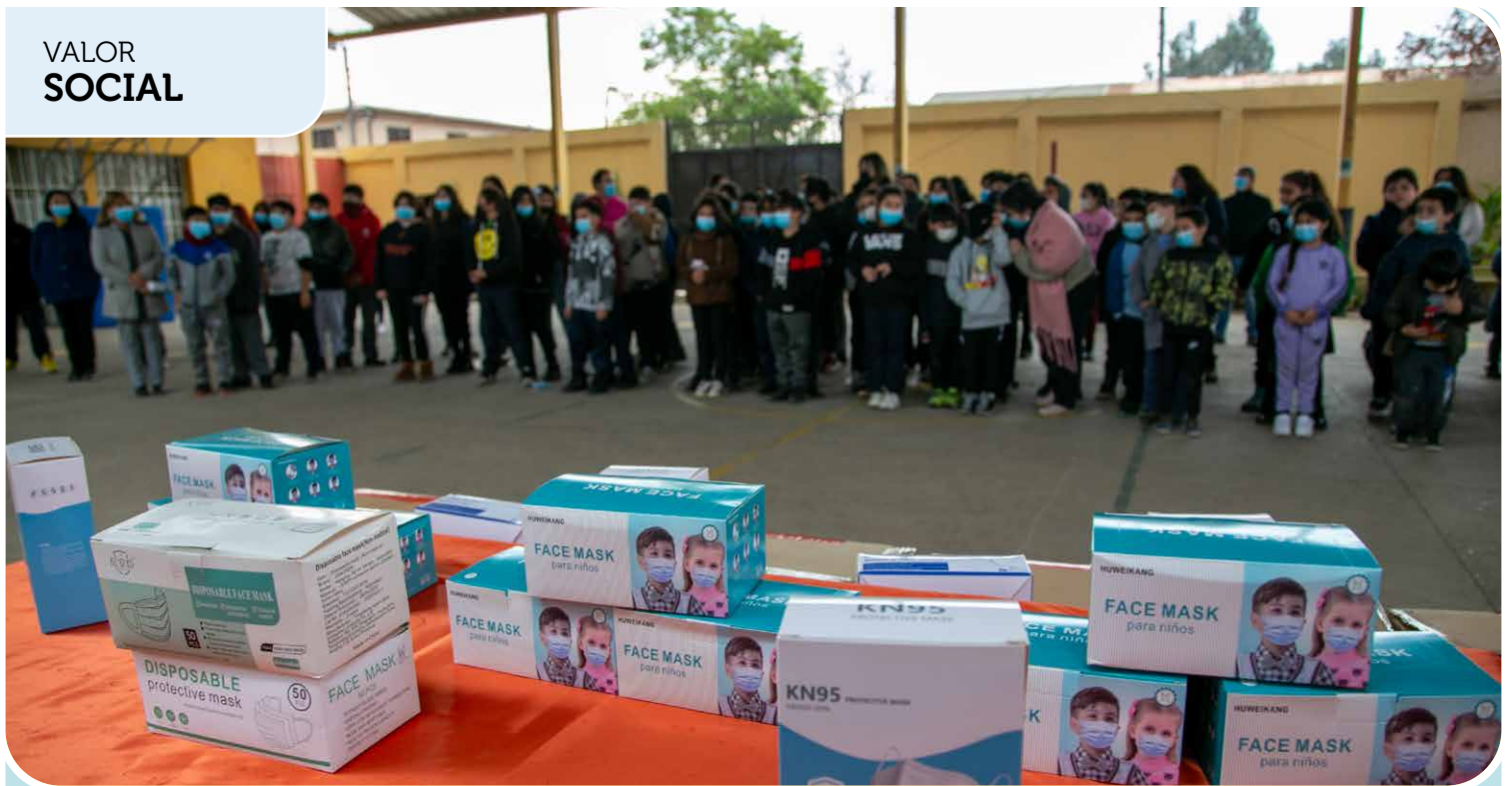
Constructora Gardilicic, Aura Ingeniería, Bormax, Georock, JEJ y RD Rental fueron las empresas que se unieron en esta cruzada. Alexis Hernández, ingeniero líder de sustentabilidad de la GOAAM explicó que

"nuestra gerencia tiene una dotación de cerca de cuatro mil personas, principalmente de empresas externas, y hemos logrado sensibilizar y llegar al trabajador mediante estas campañas. La interacción interna nos permite apoyar donde hay mayor vulnerabilidad".

Trabajadores organizados como eje de acción social

Durante el 2022, alrededor de dos mil trabajadores(as) y colaboradores(as) de distintas gerencias de El Teniente participaron en voluntariados que realizaron más de 47 actividades deportivas, sociales, educativas y medioambientales, en Machalí, Rancagua, Olivar, Doñihue, Alhué y San Antonio.

Mary Parraguez, del área de Ingeniería e Innovación de la GOM, recalcó que "estas instancias nos permiten cubrir una necesidad de apoyo y canalizarla de forma transparente y efectiva". Willy Pinto, administrador de contrato y operaciones de la empresa RD Rental, llamó a sumarse a estas iniciativas. "Invito a que todas y todos se unan a los voluntariados. Es muy gratificante y da a pie más personas se sumen a colaborar".



Entrega de 200 mil mascarillas para estudiantes de la región de O'Higgins

En el colegio Alberto Blest Gana, en la Población Dintrans de Rancagua, El Teniente concretó el apoyo que es parte de la campaña de invierno para prevenir enfermedades respiratorias en niños y niñas escolares.

Como parte de la campaña de invierno para prevenir enfermedades respiratorias en niños y niñas escolares y en una ceremonia realizada en el colegio Alberto Blest Gana, en la población Dintrans de Rancagua, Codelco División el Teniente entregó 200 mil mascarillas para ser distribuidas en estudiantes de la región de O'Higgins.

“Tenemos el compromiso como División de generar valor económico, social y ambiental, y sin lugar a duda hoy el cuidado integral de los niños responde a eso,

al valor social que quiere promover Codelco con sus comunidades”, expresó Cristián Sanhueza, director de Desarrollo Comunitario de la División El Teniente.

La seremi de Educación de la región de O'Higgins, Alyson Hada, valoró la importancia del uso de la mascarilla para hacer de las comunidades educativas lugares en el que se minimicen los riesgos. “Dentro de los colegios queremos tener espacios seguros para los niños y niñas. Por eso es muy importante el aporte

de Codelco. Estaremos repartiéndolas en distintos colegios de la región”, explicó.

“Nos parece muy importante el aporte que Codelco está realizando en un momento complejo para la salud pública. Tenemos un alto nivel de contagio tanto en niños como en adultos mayores que son los principales focos de riesgo, y estas mascarillas nos ayudan como barrera de contención a los virus respiratorios”, aseguró el alcalde de Rancagua, Juan Ramón Godoy.

SUGERENCIAS

Antes de conducir por la Carretera del Cobre, debo conocer y entender el procedimiento de Operación Invierno y sus diferentes alertas.

- 1 | Contar con la licencia vigente y disponer de vehículo acreditado.
- 2 | Frente a un evento climático, concurrir al área alta sólo si es estrictamente necesario.
- 3 | Siempre estar atento a las novedades del evento climático, mediante la radio en frecuencia equipos y carretera.
- 4 | Conducir siempre a la defensiva considerando los riesgos invernales en el ART y check list.
- 5 | Preferir el desplazamiento en vehículos de transporte de personal.
- 6 | Conocer el estado de la carretera a través del anexo 2444 o en el WhatsApp del Centro de Control Carretera (+56 9 3869 1635).
- 7 | En caso de accidentes/emergencias, informar al anexo 8000 o vía radial.
- 8 | En caso de anomalías o condiciones de riesgo en la ruta, informar al anexo 4821.





VER NOTICIA EN
NUESTRAS REDES



Planta en escuela de Alhué permite recuperar 2 mil litros de agua al día

En un ejemplo de economía circular, el trabajo conjunto de El Teniente y la Universidad de O'Higgins generó un plan piloto para tratar el agua a través de tambores reciclados desde las distintas faenas de la División.

230
NIÑOS ESTUDIAN
EN LA ESCUELA
SAN ALFONSO

El trabajo conjunto entre investigadores de la Universidad de O'Higgins y expertos de Codelco División El Teniente permitió la instalación de una planta de tratamiento de aguas grises construida con tambores de plástico rescatados por la Unidad de Economía Circular y que permite a la escuela San Alfonso de Alhué ahorrar 2 mil litros de agua al día.

La iniciativa responde a los compromisos de desarrollo sustentable a los que se desafió Codelco para 2030 y que buscan, entre otros, promover la economía circular, reducir la huella hídrica y

desarrollo de los territorios con valor social.

Nelson Ponce, director del establecimiento, que cuenta con una matrícula de 230 niños y niñas desde prekínder hasta octavo básico y provenientes de las regiones de O'Higgins y Metropolitana, explicó que "estamos dentro de un proyecto para certificarnos como escuela cuidadora del medio ambiente. Gracias al Centro de Padres nos contactamos con Codelco y ellos nos ayudaron a instalar este sistema de aprovechamiento del agua, especialmente de los lavamanos".

La estación fue instalada en el

patio del recinto donde se procesa el agua que proviene de los lavamanos del colegio y se transforma en agua para riego. "Todos los meses estamos tomando una muestra de agua que mandamos a un laboratorio externo que nos entrega un informe y, adicionalmente, dos veces por semana la universidad toma parámetros químicos para estudiar su funcionamiento. Los resultados nos permiten instaurar un precedente en materia académica y medioambiental", sostuvo el investigador de campo de la Universidad de O'Higgins, Alfredo Georges.

Involucrar a las comunidades en la economía circular

Con este proyecto, El Teniente reafirma su compromiso con la sustentabilidad y el desarrollo responsable, al combinar la actividad minera con la protección del medio ambiente y el bienestar de las comunidades en las que opera.

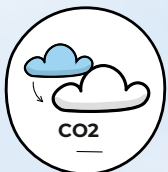
El consultor de la Dirección de Desarrollo Comunitario, Roberto Mallea, explicó la importancia de instaurar la economía circular al interior de las comunidades: “La idea es involucrar también a otras áreas de la operación. Esta iniciativa nos permite compartir, como trabajadores, el valor social a través del cuidado del entorno con la comunidad. Sobre todo, bajo el escenario que tenemos de cambio climático, el cual tenemos que enfrentar juntos”.

Reutilización de 5.500 tambores

La iniciativa implementada en la escuela San Alfonso se suma al chipeo de casi 6 mil tambores plásticos ya implementado previamente por la Unidad de Economía Circular. El jefe de esa área, Eric San Martín, detalló que “con iniciativas como el chipeo de tambores y la instalación de plantas de tratamiento de aguas grises, utilizamos materiales que se dan de baja en la División. En este caso, una serie de tambores que permiten generar una cascada para decantar los sólidos de las aguas y volver a aprovecharlas. Un residuo que de no usarlo iría a parar a un centro de almacenamiento. Esto ha permitido que este colegio aproveche el agua que se genera desde los lavamanos y pueda ser reutilizada en el mismo colegio, que está en una zona de escasez hídrica”.



Los 6 Compromisos de sustentabilidad de Codelco



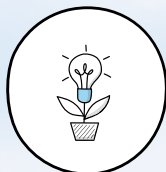
Huella de Carbono

Reducir el 70% emisiones de carbono



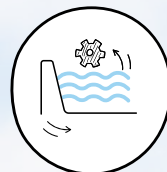
Huella hídrica

Reducir en 60% el consumo de agua continental por mineral tratado



Economía Circular

Reciclar 65% de los **residuos no peligrosos**.
Reducir en un 30% los **residuos peligrosos**



Estándar depositos de Relave

100% Tranques con nuevo estándar de sustentabilidad



Desarrollo territorial

Aumentar en un 60% bienes y servicios suministrados por pequeños proveedores



Emisiones de material particulado

Reducir un 25% las emisiones de material particulado MP10



Programa de salud mental fortalece apoyo a trabajadores (as)

El Centro de Contención y Orientación Psicosocial, que orienta y contiene a cualquier integrante de la dotación frente a dificultades emocionales a través de una línea telefónica abierta, ya ha dado soporte a cerca de mil personas en los que va de 2023.

La estrategia de Seguridad y Salud Ocupacional de El Teniente fijó como una de sus prioridades cuidar la salud mental de trabajadores(as) para prevenir la ocurrencia de accidentes asociados a conductas. En ese contexto, la división desarrolló un programa de salud mental que se ha consolidado y, a través de su Centro de Contención y Orientación Psicosocial (CCOP), ya ha dado soporte a cerca de mil personas en lo que va del año.

Esta unidad de apoyo consiste en orientar y contener a cualquier integrante de la dotación frente a

dificultades emocionales a través de una línea telefónica abierta. Así lo explica Blanca Olivares, jefa de la Unidad de Gestión Conductual y Salud Mental, quien señala que “el centro tiene como objetivo brindar psicoeducación y acompañamiento a través de un equipo especialista para atender necesidades psicológicas como duelos, conflictos familiares y laborales, eventos no laborales y enfermedades, cuyos efectos se expresen como desajustes emocionales o alteraciones psicosociales”.

Trabajadores y trabajadoras, propios y de empresas colabo-

radoras, que sientan que deben recurrir a la ayuda experta deben tener en cuenta que la atención es voluntaria y confidencial. “Toda la información contenida en las entrevistas se maneja con reserva y es empleada únicamente con fines indispensables como, por ejemplo, sugerir o tomar medidas laborales tendientes a proteger la vida y salud del trabajador y su entorno”, aclara Olivares.

El concepto en que sustenta el plan apunta a que la salud y la seguridad deben ser comprendidas en una relación directa. En esa línea, El Teniente incorpora la perspectiva de la salud mental como un factor preventivo que apunta al desarrollo de una cultura organizacional centrada en la persona y en el bienestar general.



“La contención y orientación no constituyen terapia psicológica propiamente dicha. Sin embargo, el profesional podrá orientar la necesidad de que busque atención o tratamiento formal a través de su sistema de salud”.

Blanca Olivares, jefa de la Unidad de Gestión Conductual y Salud Mental.

3.579
TRABAJADORES
(AS) PROPIOS

Y

5.177
DE EMPRESAS
COLABORADORAS

PARTICIPARON EN
EL PROGRAMA DE
SALUD MENTAL
DE LA DIVISIÓN.



EL CENTRO DE
CONTENCIÓN
FUNCIONA
DURANTE EL
TURNO H EN
EL NÚMERO
TELFÓNICO
+56939508266



C+

Fortaleciendo estándares, procesos y personas

¿Dónde estamos actualmente?



Ola C+ en CHST

Mejora continua en GMIN y GFUN

Ola C+ en Filtros

Ola C+ en GOBM

Iniciativa C+

Optimización en cambio de telas y placas

El tiempo que tomaba el cambio de telas y placas en la Planta de Filtros era de aproximadamente 75 minutos. A partir del diseño y ejecución de un cambio de estos elementos durante las detenciones del mantenimiento planificado consignado en el Plan Anual Mensualizado (PAM), se toma la oportunidad de realizar la sustitución de telas y placas de manera masiva, con equipos adicionales a partir de un contrato de apoyo operacional. Estas acciones resultaron en que el tiempo aproximado para esta tarea se redujo a 15 minutos y hasta 30 como máximo, además de fortalecer el monitoreo y control semanal de insumos críticos, que permiten mantener la planta abastecida.

La estrategia utilizada nació a partir de la práctica C+ de Resolución de Problemas (RdP), que dio paso a un Plan de Implementación Táctico (PIT) que permitió definir los pasos a seguir.



“El cambio masivo de telas y placas ha sido fundamental para reducir los tiempos, ya que nos permite operar con un parque nuevos de telas y tener mayor continuidad operacional”.

Víctor Salinas, operador Planta de Filtros



“El tiempo que toma realizar el cambio de telas y placas influye directamente en el cumplimiento diario de metas y las acciones tomadas en el PIT han sido fundamentales, como apoyo permanente al permitirnos enfocar esfuerzos en controlar la planta y sus parámetros”.

Cristian Meza, jefe de turno Filtros

En el nombre del padre

En una pausa durante la jornada laboral, los trabajadores de las distintas áreas productivas fueron reconocidos y agasajados como parte de los festejos que la División organizó para celebrar en faena el Día del Padre.

En la Mina, la Planta y la Fundición, entre otros sectores del área industrial, 1.500 tenientinos tuvieron una pausa en la jornada laboral para celebrar en medio del turno el Día del Padre. La División organizó actividades como la entrega de un tazón y también la visita de un grupo de charros que llevó su repertorio de clásicos de la música mexicana a distintos casinos del área alta y al Centro Integrado de Operaciones.

VER NOTICIA EN NUESTRAS REDES



Mina Pacífico Superior producción.



Taller de LHD Sub6.



PTE, Caletones.



CPHS Mantenimiento Mina.



Mina Esmeralda nivel de producción.



Planta Molibdeno, Colón Bajo.



Sala de Control Hornos Anódicos 1 y 2, Caletones.



REMO lado Sewell.



Planta Molienda Convencional, Colón Bajo.



Chancador Secundario Terciario, Colón Bajo.



Mina Diablo Regimiento producción.



Planta de Cal y Reactivos, Colón Bajo.



Recuperadores de agua, Colón Bajo.



VER NOTICIA EN
NUESTRAS REDES



Comunidad y expertos destacan positivo simulacro de emergencia en embalse Carén

Ejercicio permitió evaluar la capacidad de respuesta de diversos actores presentes en la zona ante la ocurrencia de una posible emergencia que comprometa la seguridad de la comunidad y territorio de la comuna de Alhué.

Representantes vecinales de Alhué, expertos y ejecutivos de Codelco División El Teniente que participaron en el simulacro que evaluó la capacidad de respuesta ante una posible emergencia en el embalse Carén, hicieron una positiva evaluación del ejercicio que se realizó el pasado 15 de julio.

Omar Medina, gerente de Tranques, Relaves y Recursos Hídricos de El Teniente, destacó que “la coordinación que se hizo con la municipalidad, Carabineros, Senapred (Servicio Nacional de Prevención y Respuesta ante Desastres) y Bomberos, entre

otros, fue muy positiva porque funcionaron bien las conexiones, las comunicaciones y la fluidez con que se dieron aportaron muy buenos tiempos de respuesta. Obviamente tenemos que evaluar este simulacro, seguramente vamos a tener algunas oportunidades de mejora, pero ya el haber dado el paso es absolutamente positivo”.

Representantes de la comunidad valoraron el ejercicio y su desarrollo. “Notamos que hay una muy buena preparación. Hay un trabajo bien hecho y esperamos ver ese mismo nivel de organiza-

ción con nuestra comunidad, con nuestro colegio, para que frente a una futura catástrofe natural podamos tener un buen actuar como vecinos”, comentó María Paz Fuenzalida, presidenta de la APR (Agua Potable Rural) del sector de Las Hijuelas.

“Hace tiempo que queríamos que se realizara una actividad de estas características y ver este tipo de organización ayuda a que bajen las preocupaciones por lo que pueda pasar frente a una emergencia”, agregó Alba Fuentes, dirigente de la junta de vecinos de Quilamuta.

YO ME COMPROMETO
PORQUE

QUIERO
MI VIDA



Seguridad para trabajadores (as) y vecinos (as)



“En esta actividad damos muestra de transparencia, de que estamos abiertos a que la comunidad nos vea, que conozcan cómo trabajamos y que desde esa transparencia también nos aporten y nos hagan observaciones para ir mejorando y seamos una faena más segura para nuestros trabajadores y también para nuestros vecinos”.

Germán Sandoval, Gerente de Sustentabilidad y Asuntos Externos.



“Revisando el simulacro y viéndolo en vivo, me pareció una actividad muy interesante para la comunidad y también para nosotros como Sernageomin porque no permite trazar y ver cómo está nuestra reacción de comunicación”.

Pablo Yáñez, director del Sernageomin de la región de O'Higgins.



“Algunos de los nuestros pilares de la estrategia de seguridad de El Teniente tienen que ver con el aprendizaje y la gestión de los riesgos críticos. Al momento de consumarse, lo que tenemos que trabajar es que manejarlos, contenerlos y evitar que tengamos accidentes graves o fatalidades. Al realizar estos ejercicios nos preparamos de la mejor manera y es muy importante que los realicemos en conjunto con las autoridades y la comunidad”.

Maximiliano González, gerente de Seguridad y Salud Ocupacional.

Tragedia del Humo: el hito que cambió la seguridad minera

VER NOTICIA EN
NUESTRAS REDES



Con una homilía y romería a la que asistieron familiares de las víctimas, trabajadores, dirigentes sindicales y representantes de Codelco, se conmemoró el hecho con el que El Teniente comenzó su transformación como referente mundial en materia de seguridad.

La mañana del 19 de junio de 1945, el incendio de una fragua ubicada en uno de los portales de acceso a la mina, en el nivel Teniente 1, originó la tragedia en la que 355 trabajadores de la Braden Copper Company perdieron la vida asfixiados por emanación de monóxido de carbono. De ahí en adelante, y de la mano del ingeniero estadounidense Stanley Jarret, El Teniente comenzó su transformación en referente en seguridad minera.

Jarret organizó un Departamento de Seguridad y reformuló completamente la política de seguridad y prevención de accidentes, lo que llevaría a El Teniente a transformarse pocos años después en líder internacional en la materia.

"La gran hazaña de forjar esta empresa que se inicia hace 118 años, nos muestra grandes avances y también momentos difíciles. Lo ocurrido en 1945 es una cicatriz que nos marca a todos y todas, pero a la vez marca fuertemente el nacimiento de la seguridad industrial", explicó Maximiliano González, gerente de Seguridad y Salud Ocupacional de El Teniente.

"En El Teniente, el aprendizaje de este lamentable hecho sigue presente y es parte del ADN de los trabajadores. Es un hito relevante que recordamos con respecto cada año para mantener vivo el recuerdo de lo ocurrido y, principalmente, un llamado para estar siempre alertas", enfatizó.

¿Cómo está preparada la División?

El proceso de transformación que demanda la industria minera en los temas de Seguridad y Salud Ocupacional desafía a cumplir altos estándares para enfrentar un evento relacionado con incendio y para ello, El Teniente cuenta con:

- Trabajadores preparados como brigadistas en las áreas operativas, para dar la primera respuesta en caso de ocurrir una emergencia.
- Cuatro cuarteles con equipamiento para respuesta ante una emergencia y vehículos preparados para dar apoyo en maniobras de rescate, incendio o emergencia por presencia de sustancias peligrosas.
- Capacitaciones permanentes a los trabajadores, en el reconocimiento de los riesgos presentes en sus trabajos y en específico el uso de extintores.
- Procedimientos para la actuación ante una emergencia y/o evacuación de forma segura en caso la ocurrencia de un evento de incendio.
- Simulacros permanentes para verificar y sostener los controles presentes, el conocimiento y preparación de la organización.
- Inspección y mantención periódicas de los sistemas contra incendio vigentes en los diferentes centros de trabajo, con el objetivo que se encuentren disponibles en caso de ser requeridos.
- Verificación en terreno de los controles críticos preventivos y críticos mitigadores, que son parte del Bowtie "pérdida de control de las variables del fuego", por parte de la supervisión y trabajadores.

ESCUCHAR
PODCAST



Ceremonia recordó a las víctimas

Para recordar a las víctimas de la Tragedia del Humo, trabajadores(as), dirigentes(as) sindicales y representantes de la División fueron parte de una ceremonia eclesial dirigida por el Obispo de Rancagua, Guillermo Vera.

En el Cementerio N°2 Parque Baquedano, el cantautor nacional Pablo Ilabaca (fundador de la banda Chancho en Piedra, autor de algunos éxitos de "31 minutos" y nieto de una de las víctimas), interpretó "Teniente 1945", canción que compuso en homenaje a su madre, que quedó huérfana tras el fatal incendio.

El presidente del Sindicato Trabajadores Sewell y Mina Unificado y de la Federación de Trabajadores del Cobre, Amador Pantoja, recordó que "son 78 años de historia. Hay muchas familias que quedaron detenidas con sus proyectos, entre ellas 165 viudas y más de 500 huérfanos. Valoramos que la División siga con nosotros, no solamente conmemorando, sino que recordando este episodio y generando aportes".

Durante la jornada, la División entregó las llaves de un carro de transporte a representantes de la Población Las Viudas, cuyo objetivo es movilizar a las personas con problemas de movilidad al interior del cementerio.





PLATAFORMA DE GESTIÓN DE PERSONAS

¡Comienza el periodo de vacaciones de invierno!

¿CÓMO PUEDO SOLICITAR VACACIONES?

PORTAL CODELCO

Ingresa a la página **mi.codelco.cl** opción Gestión de Personas, ingresando con nombre de usuario y contraseña corporativa.

AUTOSERVICIOS

Ingresa a "AUTOSERVICIOS" opción "Solicitud de Vacaciones".



DEC5

Posterior a la autorización de tu jefatura, ingresa a **DEC5*** y firma electrónicamente las vacaciones:

***<https://5.dec.cl/empresa/codelco>**

¡No olvides conversar con tu jefatura previamente!

Para solicitar las vacaciones debes posicionarte en el calendario, seleccionando fechas de inicio y fin.



Recuerda que, anualmente, debes programar al menos un período de vacaciones de 10 días hábiles continuos.

Si tienes vacaciones pendientes de autorización por tu jefatura, no podrás generar una nueva solicitud. En caso de cualquier consulta, escribe a gestiondetie@codelco.cl

REVISA AQUÍ EL VIDEOTUTORIAL:



Turnos fin de semana

(viernes, sábado y domingo de 08:00 a 18:00 horas)

Área	Fecha	Nombre
GERENCIA GENERAL	30, 1 y 2	Matías Ferrada
GERENCIA RAJO SEWELL	30, 1 y 2 7,8 y 9	Millaray Farias V. Juan Pablo Vergara P.
GERENCIA MINAS	30, 1 y 2 7,8 y 9	Cristian Lizana F. Alejandro Novoa S.
GERENCIA PLANTA	30, 1 y 2 7,8 y 9	Alvaro Harcha Ch. Felipe Gutiérrez M.
GERENCIA FUNDICIÓN	30, 1 y 2 7,8 y 9	Andrés Narvaez M. Alejandro Cornejo M.
GERENCIA PROYECTOS	30, 1 y 2 7,8 y 9	Francisco Penadés Z. Samuel García O.
GERENCIA SERVICIOS	30, 1 y 2 7,8 y 9	Tamara Pierret B. Javier Catalano M.
GERENCIA SEGURIDAD Y SALUD OCUPACIONAL	30, 1 y 2 7,8 y 9	Ignacio Vasquez V. Ignacio Alvarado L.
GERENCIA OBRAS MINA	30, 1 y 2 7,8 y 9	Rodrigo Fernández H. Nicolás Gómez V.
GERENCIA TRANQUES, RELAVES Y REC. HIDRICOS	30, 1 y 2 7,8 y 9	Kenji Basaure M. Sebastián López D.
GERENCIA RECURSOS MINEROS Y DESARROLLO	30, 1 y 2 7,8 y 9	Angela Romero C. Verónica Lizana S.
GERENCIA GESTION DE PERSONAS	30, 1 y 2 7,8 y 9	Marcelo Pérez R. Cristofer Orrego E.
DIRECCIÓN DE ABASTECIMIENTOS	30, 1 y 2 7,8 y 9	Milenka Gjakoni S. Patricio Oyanader V.
GERENCIA SUSTENTABILIDAD / A. EXTERNOS	30, 1 y 2 7,8 y 9	Marisol Correa B. Luis Neira Q.
VTAP	30, 1 y 2 7,8 y 9	Alejandro Droguett G. Matías Guzmán H.
VP - PROYECTO ANDES NORTE - NNM	30, 1 y 2 7,8 y 9	Jaime Madero S. Alejandra Matus M.
VP - PROYECTO ANDESITA	30, 1 y 2 7,8 y 9	Edith Ascencio M. Juan Carlos Acevedo C.
VP - PROYECTO ANDESITA Y DIAMANTE	30, 1 y 2 7,8 y 9	Marcio Díaz C. Michael Molinet S.
VP - PROYECTO CAREN		Mesa Central - 2204100 Urgencia y Ambulancia - 2204000
FUSAT		

Avisos

• Se vende departamento en Torres de Alameda, piso: 6, dormitorio: 3 baños: 2 living comedor con ampliación más terraza. Entrega : recién pintado y piso flotante. Excelente estado. Valor: \$80.000.000. Interesados llamar al: +56979864495.

• Se vende departamento en Torres de Alameda, piso: 6, 3dormitorios, 2 baños, living comedor con ampliación más terraza. Entrega con departamento recién pintado y piso flotante. Excelente estado. Valor 68.000.000. Interesados llamar al: +56977576261

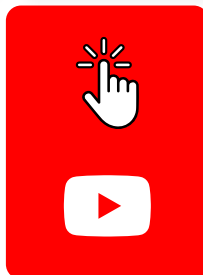
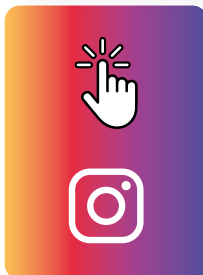
• Se vende casa en Pob William Braden. Terreno: 290 m2 (metros cuadrados), casa: 70 m2, bodega: 6 m2 (3x 2m). Todo es construcción sólida. Valor UF 3.110.- Llamar 935942217.

• Se vende cama de 2 plazas con colchón Rosen Adagio \$280.000. Llamar: 935942217.

• Se arrienda casa en Machalí con amplio terreno, 3 dormitorios, 2 baños y sala de estar o taller, living, comedor y cocina . Valor \$850.000. Con compromiso de compra y venta. Llamar: 9 3594 2217.

• Dueños venden directamente departamento en Condominio Marina Océano, vecino al Casino Enjoy, en Peñuelas. 2 dormitorios, 2 baños, amplia terraza con vista al mar, estacionamiento y bodega. Full equipado y totalmente amoblado (Camas, camarotes, refrigerador, lavadora-secadora, entre otros). Listo para habitar o arrendar. Valor 3.650 UF. Contactarse al correo sottomayorvillarroe1@gmail.com

¡Síguenos en
CodelcoElTeniente!



Escúchanos
en detradio.cl





Sigamos siendo líderes

Participa en la encuesta **Merco Talento 2023**

Sé parte de una nueva versión de este estudio sobre los lugares más atractivos para trabajar y sigamos construyendo juntos(as) nuestra reputación corporativa.

- Recibirás un email del remitente:
merco@analisisinvestigacion.com
- Recuerda que toda la información que entregues es **completamente confidencial**



Hasta el 19 de julio

¡Contamos contigo!