

PAG. 04



La mayor flota de buses eléctricos de la minería en Chile ya opera en El Teniente

Son 103 máquinas fabricadas en Rancagua, que fueron presentadas en una ceremonia que contó con la ministra del Medio Ambiente, Maisa Rojas y el presidente del directorio de Codelco, Máximo Pacheco.



PAG. 2



**PAULA CALVO ASUME
COMO PRIMERA
SUPERINTENDENTA EN LA
HISTORIA DE CALETONES**



PAG. 10



**GERENCIA DE
SERVICIOS DESARROLLA
TRANSFORMACIÓN CON
FOCO EN LAS PERSONAS**



PAG. 26



**ÁGUILA MORA
VOLVIÓ A ALZAR
EL VUELO EN
DOÑIHUE**



Paula Calvo asume como primera Superintendente en la historia de Caletones

"Siento que tengo la responsabilidad de hacer un trabajo de excelencia, porque sé que al ser la primera superintendente, abriré el camino para muchas otras mujeres", afirmó Calvo sobre su nombramiento.

La historia de Paula Calvo tiene capítulos que forjaron el temple que la ha llevado a nunca bajar los brazos para enfrentar sus desafíos y avanzar para crecer. Siendo adolescente dejó su Chiloé natal para instalarse en Valparaíso y ser una de las pocas mujeres en la carrera de ingeniería civil mecánica en la Universidad Técnica Federico Santa María.

Estuvo en la División Ventanas y en abril de 2020 llegó a El Teniente, donde hace un mes se transformó en la primera mujer en asumir como superintendente en los cien años de la fundición Caletones.

"Hay satisfacción y orgullo porque este nombramiento es el reconocimiento y valoración por un trabajo bien

hecho. Codelco está impulsando el aprovechar todos los talentos, independiente del género, y las mujeres estamos asumiendo roles cada vez más relevantes. Debemos tener una presencia transversal, desde operadoras y mantenedoras hasta ejecutivas", explica la flamante Superintendente de Flotación de Escoria.

"Siento que tengo la responsabilidad de hacer un trabajo de excelencia porque sé que al ser la primera superintendente abriré el camino para muchas otras mujeres que tienen el potencial y se están formando para asumir los liderazgos", agregó.

Actualmente, el 10% de la dotación de El Teniente es femenina. Para 2025, la meta es alcanzar el 15%.

Editorial

Las personas en el centro

La palabra transformación entró en nuestro lenguaje cotidiano desde hace algunos años. Y si bien, en esencia, se refiere a los cambios necesarios para mejorar todos los resultados del negocio, existen tantas transformaciones como procesos hay en nuestra actividad.

Y con esto, quiero referirme a la labor iniciada por la Gerencia de Servicios, que en el marco de la estrategia divisional se ha planteado mejorar, en un plazo razonable y de acuerdo con las posibilidades de inversión, las miles de prestaciones que permiten dar soporte a cerca de 15 mil personas diarias y el movimiento de cientos de equipos pesados y livianos, plantas de tratamiento de aguas, kilómetros de vías y sistemas de conducción de electricidad, entre muchas otras.

Esta transformación de Servicios busca, como lo hemos declarado en repetidas ocasiones, poner a las personas en el centro, de modo que todo aquello que aporta a su seguridad física y emocional, sea adecuado a sus necesidades y satisfecho con el mejor estándar posible.

El plan del equipo de Servicios, acaba de ver su primer gran logro con el estreno de la nueva flota de transporte de personas, que está teniendo un impacto sustantivo en la calidad de vida de trabajadores y trabajadoras y beneficios agregados para el medio ambiente y la comunidad, al incorporar buses eléctricos y tecnología diésel mucho menos contaminante.

Se trata del triple valor que busca no solo satisfacer los requerimientos de rentabilidad del dueño, sino también dar cuenta de la responsabilidad social y ambiental de la actividad que realizamos.

El camino trazado incluye mejoras progresivas en habitabilidad, servicios de alimentación, energía sustentable y en establecer un canal permanente de comunicación para que con la opinión de cada trabajador y trabajadora podamos ir mejorando la experiencia de servicio.

Todo este esfuerzo sin embargo nos impone una gran responsabilidad: cuidar y aportar la prolongación en el tiempo de todos los bienes que serán puestos a nuestra disposición.

¿Cuidar qué?, pues los buses, los camarines, los casinos, la energía, los elementos de protección personal, los vehículos menores y todo aquello que se nos entrega para que lo administremos en el mejor desarrollo de la actividad que nos toque cumplir.



ESCUCHAR EDITORIAL



El plan del equipo de Servicios, acaba de ver su primer gran logro con el estreno de la nueva flota de transporte de personas, que está teniendo un impacto sustantivo en la calidad de vida de trabajadores y trabajadoras y beneficios agregados para el medio ambiente y la comunidad, al incorporar buses eléctricos y tecnología diésel mucho menos contaminante.

Pasamos al menos un tercio del día en nuestro trabajo, aquí es donde prolongamos nuestro hogar y donde cimentamos relaciones personales de mucho valor, por lo tanto colaborar en convertirlo y mantenerlo en un lugar seguro, agradable, limpio y ordenado; es el mejor aporte que podemos hacer a esta transformación cultural.

El otro gran aporte es el respeto y el reconocimiento al trabajo anónimo del conductor del bus, de la persona del aseo, de quienes entregan la alimentación, reparan los muros o arreglan los desperfectos en un baño... en nuestras manos está en hacer de esta división –cada día más– un mejor lugar para trabajar y desplegar nuestros talentos.

Un abrazo y cuidémonos entre todos.

Andrés Music Garrido

Gerente General

Codelco División El Teniente



Mineros y mineras de El Teniente se transportan en los primeros buses eléctricos hechos en Chile

La mayor flota de buses eléctricos de la minería en Chile ya opera en la División, en línea con los compromisos de descarbonización de Codelco. Son 103 equipos, fabricados en Rancagua, que generan cero emisiones directas y que fueron presentados en una ceremonia a la que asistió la ministra del Medio Ambiente, Maisa Rojas.



En el área industrial de la División El Teniente se realizó el lanzamiento de la flota de 103 buses eléctricos que trasladarán a trabajadores y trabajadoras a sus faenas, en una ceremonia que contó con la presencia de la ministra del Medio Ambiente, Maisa Rojas, autoridades regionales e integrantes del directorio de Codelco, encabezado por su presidente, Máximo Pacheco.

Con este paso, la División contará con 100% de su flota de transporte de personal hacia el interior de la mina a base de energía eléctrica.

"Este cambio en una empresa tan importante como Codelco va a contribuir de manera muy significativa a que Chile pueda cumplir sus compromisos ambientales. Esta presentación de flota no sólo es una noticia positiva para Codelco, si no que será la punta de lanza para todo el sector", dijo la ministra.

El gerente general de El Teniente, Andrés Music, explicó que "el próximo año completaremos la flota de 128 equipos. Estamos convencidos de que el valor económico que generamos como empresa, va de la mano con el valor social y el ambiental. Este triple valor lo sostenemos en el corazón de nuestra estrategia y nos da el impulso para contar con equipos eléctricos menos contaminantes, más eficientes y más silenciosos que son una contribución a mejorar los estándares de salud y de seguridad".

"Esta región es una punta de lanza en la electromovilidad y agradecemos el esfuerzo que está haciendo El Teniente para implementarla. Queremos luego contar con buses eléctricos para el transporte público", dijo Pablo Silva, gobernador de la Región de O'Higgins.

Avance hacia la descarbonización

Codelco tiene como meta la reducción de 70% de emisiones de gases de efecto invernadero para 2030 y llegar a la descarbonización en 2050. Para alcanzar esa meta, la incorporación gradual de equipos eléctricos en minas subterráneas hasta llegar a un recambio total de flota es un factor clave y pionero en la industria minera.

"Avanzar con celeridad hacia las cero emisiones es clave para enfrentar nuestras brechas y lograr convertirnos en líderes en minería responsable. Nuestro desafío es seguir aportando recursos al país de manera sostenible, y la electromovilidad es una gran aliada para alcan-



Estoy muy contenta no solo de haber conocido El Teniente, sino de haber estado en el día en que se inaugura esta tremenda flota de buses eléctricos que va a ayudar no solamente a la carbono neutralidad de Codelco, sino también a limpiar el aire, tener menos emisiones de carbono negro y de CO2".

Maisa Rojas, ministra del Medio Ambiente.

zar esta meta. Además, el cobre tiene un rol protagónico en la fabricación de vehículos eléctricos, por lo que estamos ante un círculo virtuoso", destacó el presidente del directorio, Máximo Pacheco.

En la actividad participaron también la presidenta del Comité Sustentabilidad del directorio de Codelco, Alejandra Wood; el vicepresidente del Comité Sustentabilidad del directorio de Codelco, Nelson Cáceres; el vicepresidente de Operaciones Centro Sur, Mauricio Barraza; el gobernador de la Región de O'Higgins, Pablo Silva; los vicepresidentes de Codelco de Abastecimiento, Mauricio Acuña, y de Sustentabilidad y Asuntos Corporativos (s), Jorge Sanhueza; el gerente general de El Teniente, Andrés Music; el presidente de la Federación de Trabajadores del Cobre (FTC), Amador Pantoja, dirigentes sindicales de El Teniente y el representante de la empresa chilena fabricante de buses Reborn Electric Motors, Ricardo Repenning, entre otras autoridades nacionales y locales, y representantes de la compañía minera.





LA FLOTA ELÉCTRICA MÁS GRANDE DE LA INDUSTRIA

Transportará a mineros y mineras de Codelco

+150 vehículos eléctricos debutan en Chuquicamata, Andina y El Teniente



100% Eléctricos



Buses hechos en Rancagua

Como consecuencia de esta decidida ruta hacia su descarbonización, Codelco está impulsando la industria automotriz eléctrica nacional: los primeros buses eléctricos fabricados en Chile serán parte de esta flota.

Se trata de 103 equipos de dos modelos diferentes —31 buses grandes de 44 asientos y 72 taxibuses de 24 asientos— con código VIN, de fabricación internacionalmente reconocido, que se confeccionaron en Rancagua por Reborn Electric Motors (REM).

“Tras una serie de exitosos pilotos con buses eléctricos para el transporte de personal en nuestras operaciones, en 2021 decidimos incorporar esta tecnología en nuestras licitaciones como una alternativa competitiva frente a vehículos convencionales”, destacó el vicepresidente de Abastecimiento de Codelco, Mauricio Acuña.

Contribución de la electromovilidad a la descarbonización de la minería

Los buses eléctricos representan una reducción de 100% de emisiones directas de gases de efecto invernadero (GEI), la disminución de 100% de ruido y un costo de funcionamiento 70% inferior a la versión diésel, entre otras características favorables, y un potente aumento en la disponibilidad de los equipos.

Además, mientras un bus convencional utiliza 80 kilos de cobre en su fabricación, la versión eléctrica requiere 300 kilos, transformando esta tecnología en una importante fuente de demanda de esta materia prima.

“La incorporación de la electromovilidad en las operaciones fomenta la competencia y viabiliza nuevos modelos de negocio, contribuyendo de esta manera tanto a la sustentabilidad como a la reducción de costos. Es clave generar competencias internas que permitan innovar en los procesos y estar preparados para la fase de escalamiento”, indicó Julio Díaz, gerente corporativo de Innovación de Codelco.

↓ 70%
de reducción en costo
de funcionamiento



Reducción
de ruido

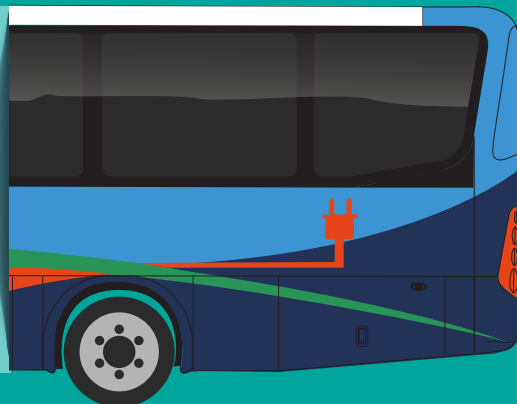


100%

reducción emisiones
directas de gases
de efecto invernadero (GEI)



103 BUSES
son fabricados en Rancagua,
Chile (código VIN chileno)



Mineros y mineras: “Aportan mejor calidad de vida”

“Estos buses han sido algo muy bueno para nosotros, con mayor comodidad y menos ruido, dan ganas de viajar en ellos porque nos aportan en calidad de vida, porque se viaja más relajado. Estar acá con esta tecnología es un orgullo que nos demuestra que cada vez vamos avanzando más”.

Miguel Madrid, operador mina Diablo Regimiento.



“Estos buses han sido un cambio muy bueno, porque producen un mínimo de ruido, son amplios y permiten el descanso. Y aunque estaba el miedo de quedarnos a mitad de camino sin batería, la implementación y funcionamiento han sido súper buenos y es un orgullo que estén acá en la División”.

**Bernardita Sepúlveda, operadora equipo pesado
mina Pacífico Superior.**



Bárbara Gavia, Seremi de Minería: “Mirada de futuro”

“Con la implementación de esta nueva flota, Codelco asume el desafío que tiene la actividad minera de proveer los recursos y avanzar en la transición energética. También queda de manifiesto la mirada de futuro con que trabaja la industria, porque a través de este tipo de iniciativas, vemos el compromiso que existe con la descarbonización, electromovilidad y otras medidas para afrontar el cambio climático, por el bien de las futuras generaciones. Esta inversión en tecnología es un paso importante para combatir el calentamiento global de manera sustentable porque también se reducirán los costos de mantención y energía”.



La ruta de la electromovilidad en Codelco

En 2018 Codelco inició el desarrollo de pilotos de electromovilidad con un pionero plan de pruebas de vehículos eléctricos de servicio en el Distrito Norte. Este programa permitió, por primera vez, enfrentar estos equipos a condiciones reales de una operación minera con el fin de validar variables tecnológicas, de negocio y de sustentabilidad, además de entender la tecnología e identificar los desafíos para extrapolarla, incorporarla y escalarla a otros procesos.

Los positivos resultados obtenidos llevaron a la empresa a avanzar en dos líneas: el transporte de pasajeros y los equipos en zonas de operación.

En 2019 Codelco fue la primera compañía minera en Chile en probar un bus eléctrico en sus operaciones, en las divisiones El Teniente y Chuquicamata. Además, debido a

la complejidad y especificidad de la minería subterránea, la estatal trabajó en la transformación del primer minibús eléctrico a partir de un equipo diésel.

En 2020, la primera camioneta minera eléctrica debutó también en la mina subterránea de El Teniente; en 2021 Chuquicamata Subterránea estrenó el primer equipo de este tipo para construcción minera, un transportador de hormigón cero emisiones.

Como consecuencia de esta experiencia, en 2021 Codelco realizó la licitación del servicio de transporte de personas en Chuquicamata, El Teniente y Andina, para incorporar los buses eléctricos como una alternativa competitiva respecto a tecnologías convencionales. Actualmente, se está ejecutando la misma licitación para Salvador, Ministro Hales, Rado-miro Tomic y Ventanas.

MODELO MINERO RE916N INTERIOR MINA



VEHÍCULO

- ▶ **Modelo:** RE916N
- ▶ **Cantidad de pasajeros:** 24 pasajeros + conductor
- ▶ **Velocidad máxima:** 90 km/h con limitador
- ▶ **Chasis:** Mercedes Benz LO916
- ▶ **Distancia entre ejes:** 4.500 mm
- ▶ **Radio de giro:** 8.3 m



FRENOS

- ▶ **Servicio:** Accionados por aire
- ▶ **Regulador automatico:** si
- ▶ **Estacionamiento:** Cámara de muelle acumuladora accionado neumáticamente, con actuación en las ruedas traseras
- ▶ **Freno regenerativo:** Configuración interior mina



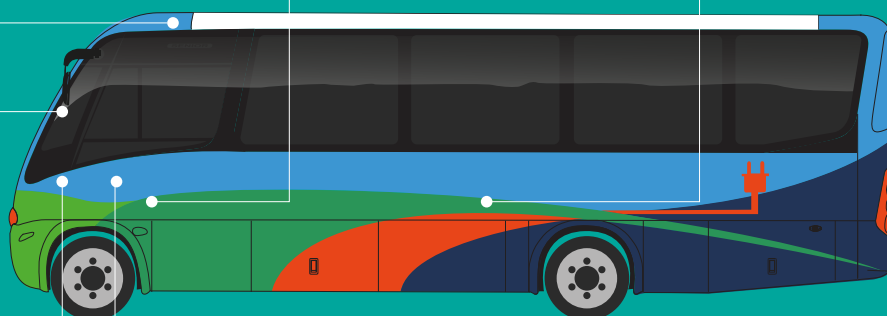
MOTOR Y TRANSMISIÓN

- ▶ **Modelo:** SUMO TM4
- ▶ **Tipo:** Síncrono de imanes permanentes
- ▶ **Potencia:** peak/continua, 215 kW / 145 kW
- ▶ **Torque:** peak/continuo, 2430 Nm / 1275 Nm
- ▶ **Transmisión:** Direct Drive



BATERÍAS

- ▶ **Fabricante:** CATL
- ▶ **Tipo:** Litio-ferrofosfato (LFP)
- ▶ **Capacidad:** 140.9 kWh
- ▶ **Grado de protección:** IP68
- ▶ **Sistema de refrigeración:** Independiente



TABLERO ELÉCTRICO

- ▶ **El taxibus cuenta con tablero de complementos adicional donde se despliega información tal como:**
 - Estado de carga de las baterías
 - Kilometraje total y faltante para servicio próximo
 - Autonomía disponible (en kilómetros)
 - Testigos propios del sistema eléctrico
 - Temperatura de motor y baterías
 - Estado de aislación eléctrica del vehículo



TACÓGRAFO DIGITAL

- ▶ **Registra tiempo en marcha** detenciones y distancia recorrida
- ▶ Capacidad de almacenamiento 4 GB, **6 meses de registro.**
- ▶ **Descarga USB** Certificado de calibración



Leonardo Barría, Gerente de Servicios:

“En nuestro proceso de transformación, todas las personas son igual de importantes”



Una serie de cambios liderados desde la GS y agrupados en cinco pilares, que abarcan desde el transporte hasta la alimentación, buscan mejorar los servicios para quienes se desempeñan en la División. “Para nosotros, el foco está en las personas, no existen diferencias entre trabajadores propios o de empresas colaboradoras”, afirma Barría.

En junio, la Gerencia de Servicios (GS) inició un trabajo con el propósito de desarrollar un plan de transformación cultural y gestión de cambio, en el que el objetivo principal era definir una estrategia para entregar, a todas las gerencias y usuarios finales en El Teniente, una experiencia de servicio que contribuya directamente a la calidad del trabajo, productividad y bienestar de los colaboradores.

“Esto se enmarca en la estrategia divisional enfocada en el triple valor, que involucra lo ambiental, lo económico y también lo social, donde estamos entrando de lleno”, plantea Leonardo Barría, gerente de Servicios.

La estrategia de transformación cultural considera una propuesta de valor centrada en las personas, incorporando los elementos claves de la cultura de El Teniente, una redefinición de nuestra “identidad” es

decir posicionarnos como una gerencia clave en la cadena de valor de la división, una estrategia de comunicación que es transversal a todas las acciones de transformación, permitirá dar a conocer nuestros servicios y alcance de los mismos a todos con quienes interactuamos, y un eje de gestión del cambio en 4 iniciativas: Transporte, Habitabilidad (alimentación, camarines, aseo no industrial), Área de Servicio al Cliente (o Contact Center); y Sustentabilidad Energética.

“Este trabajo considera repensar nuestra manera de hacer las cosas, poniendo en el centro a las personas y su experiencia al usar nuestros servicios, ser cercanos y anticiparnos en lo posible a sus requerimientos”, afirma Barría. “Y con ello hablo de todos y todas. Para nosotros, el foco está en las personas, no existen diferencias entre trabajadores propios o de empresas colaboradoras”.

Una gran tarea

La GS gestiona alrededor de 155 contratos con empresas en El Teniente, que van desde el suministro energético al transporte y la alimentación.

“Son los contratos más grandes y transversales de la División y tenemos el convencimiento que cuando impactamos a las personas en forma positiva, también hay una mayor productividad”, asegura el ejecutivo.

“Si tenemos una ducha caliente, un camarín temperado, una buena alimentación, sabemos que las y los trabajadores estarán más dispuestos a hacer un trabajo más seguro y productivo. De esa forma queremos impactar. Estamos convencidos que así, las personas estarán mucho más a gusto desarrollando su labor a diario”, sostiene Barría.

Para eso, asevera, es importante generar una experiencia positiva que



El diagnóstico

comience desde que las personas salen de sus casas para tomar el bus, hasta que retornen a salvo y a gusto a sus hogares.

“En la GS tenemos un equipo con mucha pasión por lo que hace, bien comprometido, y con competencias técnicas y experiencia, que genera los puentes para darle continuidad al negocio. Todos los días depositamos nuestra confianza en un conductor, en la persona que nos alimenta, que nos mantiene un camarín caliente. Son un gran aporte y merecen reconocimiento, ya que con ellos podemos lograr estas transformaciones”, afirma el gerente de Servicios.

Para levantar las opiniones sobre los servicios, la GSYS comenzó una serie de entrevistas a gerentes y personas claves en la División y también con algunas de nuestras empresas colaboradoras. Además, para conocer la opinión de los usuarios, se pondrá a disposición en los próximos días una encuesta, que estará disponible hasta el 13 de septiembre, para evaluar cómo están siendo percibidos los servicios de transporte de personal, alimentación, camarines o casas de cambio y aseo no industrial.



Transporte

La presentación de los buses eléctricos de transporte para personal en interior mina sentó el precedente para el avance a una **flota 100% eléctrica** en esta área para El Teniente.

La GS también trabaja en una aplicación para revisar la ubicación en tiempo real de los buses que transportan a los trabajadores a la División, para que los usuarios puedan programar su salida al paradero y, además, reservar su asiento.

Esto estará acompañado de un potente cambio: los buses serán de uso común, sin distinción entre trabajadores propios y de empresas colaboradoras.



Alimentación

Un equipo de la GS visitó diferentes casinos de la industria minera para identificar oportunidades de mejora.

Se realizarán **pilotos de comida “in situ”**, que cambiarán el actual sistema de una central de acopio donde se preparan los platos que luego se reparten a los casinos, por uno donde se cocine en el mismo lugar donde las y los trabajadores comen. “Así la comida es mucho más fresca y con un mejor sabor”, dice Barría. “También estamos avanzando en tener más variedades de menú, más ensaladas, más frutas y una opción vegana, por ejemplo”.



Habitabilidad

Las reformas mayores a los camarines para entregar un mejor estándar a los usuarios ya comenzaron y en estas semanas se inaugurará el módulo A del camarín central mina. En más de 50 años no se habían hecho reparaciones de esta envergadura, que involucran cambios de cañerías, piso, duchas, entre otros. “La idea es que en aproximadamente un año y medio podamos tener todo el camarín central remodelado y entregado”, postula Barría.



Comunicación

Para escuchar a los trabajadores y conocer su opinión sobre los servicios, la GS desarrolla una plataforma de contacto (estilo contact center) para identificar, en la propia voz de los usuarios, dónde están las principales brechas y así generar planes de acción. “Esperamos que en la segunda quincena de septiembre tenerlo habilitado para entregar respuestas oportunas y así mejorar la planificación de nuestros servicios”, detalla el gerente de la GS.



Energía Sustentable

Estamos trabajando en 4 palancas: Eficiencia energética, donde lo primero es establecer una Mesa o Comité de eficiencia energética que conecte con las áreas operacionales de la DET y que se sostenga en el tiempo (principalmente gerencias: Planta, Mina, Fundición, Excelencia Operacional, Innovación y Sustentabilidad). La segunda es la Cultura Sustentable, para incentivar a usar de manera distinta la energía. Las otras son de largo plazo: autogeneración, con la instalación de un parque solar y la transición energética “respaldo de energía en base a hidrógeno”.



Inauguran Clínica Dental del Comité Santa María en Estadio El Teniente



En una significativa ceremonia, donde se bendijeron las dependencias, ejecutivos de la División, junto a profesionales voluntarios e integrantes del comité, celebraron la nueva consulta de atención de salud bucal para personas de escasos recursos.

Tras dos años en que la atención estuvo paralizada por la pandemia, la Clínica Dental del Comité Santa María volvió a funcionar. Eso sí, esta vez lo hizo en una nueva consulta, ubicada al interior del Estadio El Teniente, que fue bendecida en una significativa ceremonia de inauguración.

“Este es un encuentro virtuoso donde se suman varios esfuerzos y voluntades que redundan en un aporte importante a la comunidad”,

señaló Germán Sandoval, gerente de Sustentabilidad y Asuntos Externos de la División El Teniente.

“Aquí se une el esfuerzo desinteresado de un comité que se organiza y hacen el nexo entre la infraestructura que como División ponemos a disposición, junto a un tercer gran actor, que son los profesionales de la salud del mundo de la odontología y otros ámbitos. Esta unión permite que se entreguen al

año, de manera gratuita, más de tres mil atenciones”, agrega.

La presidenta del Comité Santa María, Esonka Alfonso, sostuvo que “realmente es un lujo tener este tipo de clínica y las instalaciones son extraordinarias. Hasta el momento todo ha funcionado bastante bien y ahora nos pondremos firmes a trabajar, para dar prioridad a la gente que quedó pendiente con su atención dental”.



Trabajo voluntario

En sus inicios, el Comité Santa María, integrado por esposas de ejecutivos de El Teniente, se instaló en Chacayes y luego en Coya, donde tres dentistas voluntarios realizaban atenciones gratuitas a personas de escasos recursos, mientras que las socias del comité se encargaban de gestionar los recursos, insumos y la agenda de pacientes.

Con el paso de los años, el equipo ha aumentado y algunas, como la odontóloga Lilian Zúñiga, llevan más de dos décadas como voluntarias.

“Me mueve mucho la parte social y creo que es importante devolver de algún modo lo que Dios me ha dado. Porque puedes tener muchas ganas, pero a veces no están los medios o el apoyo familiar, entonces es una forma de devolver un poco la mano al ser solidario con el trabajo”, plantea la profesional.

Atención de primer nivel



“Nuestro pilar fundamental son los dentistas. Ellos de forma voluntaria entregan un día de su trabajo y nosotras los apoyamos en lo que necesiten, con insumos y organizar la agenda. Y hoy, gracias a la ayuda de la División, estamos aquí, en esta sala que quedó preciosa”.

Esonka Alfonso, presidenta del Comité Santa María.

“Esta clínica es maravillosa, la dignidad que se le da a la persona que se viene a atender acá tiene un valor importante, porque vienen a un lugar de primer nivel, con los mejores productos”.

Lilian Zúñiga, odontóloga voluntaria.





Trabajadores (as) refuerzan el compromiso con la seguridad y salud ocupacional

Una jornada de reflexión, organizada por la GSYS en conjunto con el Comité Paritario de Higiene y Seguridad y la GSSO, reunió a equipos de trabajo propios y de empresas colaboradoras, en lo que fue el puntapié inicial de una serie de instancias mensuales que tratarán el tema.

Con una serie de charlas y exposiciones, trabajadores y trabajadoras de la División, tanto propios como colaboradores, reforzaron el compromiso con la seguridad y la salud ocupacional en una jornada de reflexión, organizada por la Gerencia de Servicios y Suministros (GSYS) en conjunto con el Comité Paritario de Higiene y Seguridad y la Gerencia de Seguridad y Salud Ocupacional (GSSO).

El objetivo fue mostrar los índices asociados a seguridad en la División, para generar conciencia respecto de la importancia de prevenir situaciones y conductas de riesgo.

“Quisimos pasar de la preocupación a la ocupación, para eso invitamos a nuestros colaboradores y conectar con las observaciones de conductas. Es el momento de

estar con las y los trabajadores, modelar conductas, ver las deficiencias que tenemos y salir fortalecidos con un plan mucho más robusto, atacando las desviaciones que tenemos”, señaló Leonardo Barría, Gerente de Servicios.

Óscar Lizama, presidente del Comité Paritario de Higiene y Seguridad, hizo un positivo balance de la jornada. “Encontramos los mismos problemas en distintas áreas y eso nos llevó a generar compromisos mensuales que daremos a conocer y trabajaremos como equipo”, afirmó. “Esto nos permitió ver que tenemos que incrementar la presencia en terreno, más liderazgo, mejorar procedimientos, quitarle cargas a los APR, entre otros. El compromiso de todos es mejorar los niveles, los indicadores y no tener más accidentes en la GSYS”.

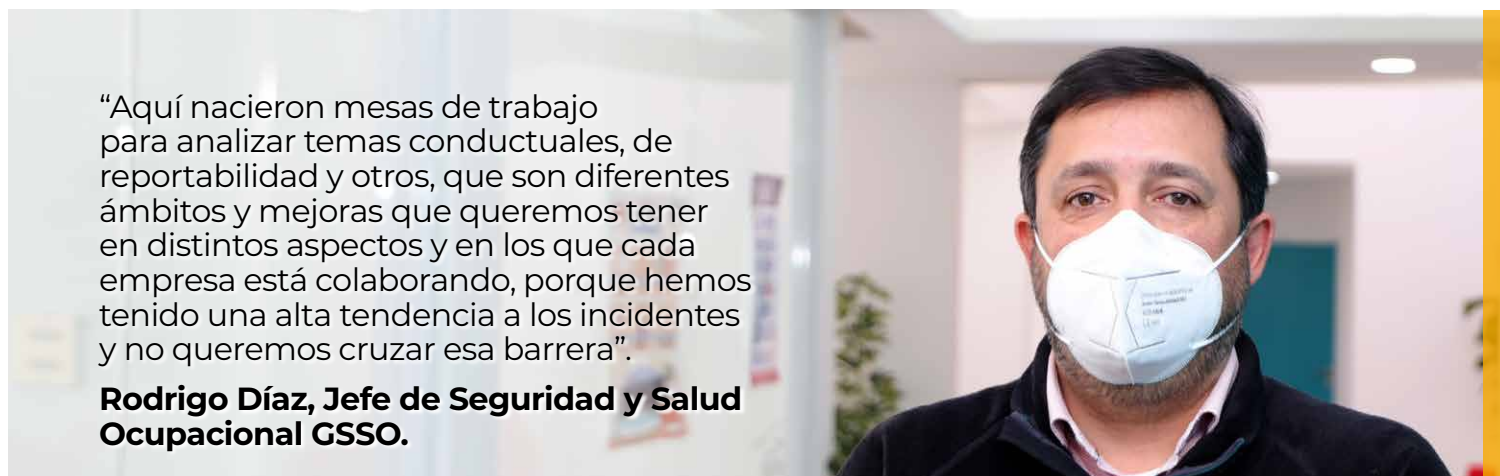


Afianzar una cultura preventiva



“Esta jornada fue un motivo para reflexionar y ver cómo estamos como empresa en temas de seguridad y salud. Además, nos permitió compartir ideas a nivel de División, sobre todo con las empresas de servicio, para implementarlas en mi equipo de trabajo”.

Mitzy Salazar, jefa del Departamento de Prevención de empresa Aramark.



“Aquí nacieron mesas de trabajo para analizar temas conductuales, de reportabilidad y otros, que son diferentes ámbitos y mejoras que queremos tener en distintos aspectos y en los que cada empresa está colaborando, porque hemos tenido una alta tendencia a los incidentes y no queremos cruzar esa barrera”.

Rodrigo Díaz, Jefe de Seguridad y Salud Ocupacional GSSO.



“Estas instancias generan valor para la División, porque recogemos las inquietudes de nuestras empresas contratistas y generamos instancias de trabajo con ellos, para ir cambiando y construir una sólida cultura preventiva. Con esto, estamos promoviendo agentes de cambio”.

Alexandra Alcayaga, directora de Seguridad de Plantas y Superficie.



Marly González, esposa de trabajador de Chuquicamata:

“Conversar sobre seguridad es hablar de respeto a la vida y de amor a la familia”

En un nuevo diálogo reflexivo en torno a la seguridad, un trabajador de Chuquicamata y su familia acompañaron al gerente general (s) de la división, Christian Caviedes, y relataron su experiencia.

En el marco de la Estrategia de Seguridad y Salud Ocupacional (SSO), el miércoles se realizó una nueva reflexión en torno a la gestión de los controles críticos en terreno, con foco en el rol y la importancia de la familia como pilar fundamental.

Christian Caviedes, gerente general (s) de Chuquicamata, quien lideró el encuentro, afirmó que “las familias son los motores por los cuales trabajamos día a día, son muy importantes porque nos movilizan. Los controles críticos se degradan con el tiempo, por eso toda la organización debe tener un liderazgo efectivo en terreno para que no los dejemos pasar en ninguna de nues-

tras faenas y los tengamos todos bajo control”.

“Siempre en casa alguien los espera”

La actividad contó con la participación de Ronald Muñoz, operador mayor de la Mina Chuquicamata, quien junto a su esposa, Marly González, y su hija, Belén Muñoz, conversaron sobre cómo abordan la seguridad en el hogar y en el trabajo.

Ronald, quien perdió a su padre en un accidente laboral, hizo una profunda y emotiva reflexión de su experiencia: “tengo un compromiso personal con la vida y para ello la seguridad es el mayor res-

paldo para lograr mis objetivos. La familia debe ser nuestro principal impulsor para cuidarnos. Es fundamental hacerlo en todo momento”.

Por su parte, Marly González destacó la importancia y el valor de conversar sobre el autocuidado en el hogar. “Quiero recordarles a las trabajadoras y los trabajadores que siempre en casa alguien los espera; que conversar sobre seguridad es hablar de respeto a la vida y de amor a la familia”.

En la misma línea, Belén Muñoz dialogó sobre su mirada como hija. “Conversamos diariamente sobre qué cosas no debemos hacer para protegernos. Estoy muy orgullosa de mi papá, de lo que hace como prevencionista de riesgos”, aseguró.

Plataforma de recursos humanos

Solicitud de Vacaciones

El personal de División el Teniente con contrato indefinido, podrá solicitar sus vacaciones a través de la plataforma de Autoservicios del Sistema GPS.



Para solicitar las vacaciones debe posicionarse en el calendario seleccionado fecha inicio y fin.

¿Cómo solicitarlas?

PORTAL CODELCO

Ingresa al portal [codelco mi.codelco.cl](https://mi.codelco.cl) opción **Gestión de Personas**, ingresando con nombre de usuario y contraseña corporativa.



AUTOSERVICIOS

Ingresa a "AUTOSERVICIOS" opción "Solicitud de vacaciones".

DEC5

Posterior a la autorización de su jefatura ingrese de **DEC5*** y firme electrónicamente las vacaciones:

<https://5.dec.cl/empresa/codelco>

*También puedes descargar la App en tu celular "DEC5 cl" y firmar tus Vacaciones.

No olvides renovar tus Cargas Legales

Les recordamos a quienes tengan hijos/as con edades entre 18 y 24 años que estén cursando estudios regulares, que deben renovarlos como cargas legales este segundo semestre.

Aquí el paso a paso para realizar el trámite online en Caja Los Andes:

El día **2 de agosto** recibió en su correo Codelco desde la casilla kparra@codelco.cl un **formulario precargado** con la carga a renovar.

Debe tener disponible el **Certificado de Alumno/a Regular** del **2º semestre 2022** del hijo/a a que debe renovar.

Debe **reenviar**, antes del 31 de agosto, la información recibida (formulario y certificado) a los correos:

asignacion.familiar@cajalosandes.cl
renovacioncargas@codelco.cl

Importante: Colocar en asunto mail "Renovación Cargas + Rut del Trabajador/a"

Una vez realizado este trámite, Caja Los Andes les enviará una confirmación de recepción de los documentos y les indicará el plazo de respuesta (5 días aprox.). Cumplido ese tiempo, les informarán el éxito o rechazo de la renovación.

Si no renuevas tus cargas legales, verás afectados beneficios en:

Cobertura Isapre Isalud (Fusat)

Seguros y aportes de salud

Becas de educación

En caso de cualquier duda, pueden comunicarse con el equipo a cargo del éxito de este proceso:

- Elena Reyes Espina, ereyes@codelco.cl, teléfono 72- 229 2104
- Violeta Gómez Soto, vgomez@codelco.cl, teléfono 72- 229 2577
- Karem Parra Sanhueza, kparra@codelco.cl, teléfono 72- 229 2339



Adicionalmente, ejecutivos de Caja Los Andes atenderán de forma presencial en la División, según el siguiente calendario:

Lunes 29 y miércoles 31 de agosto
Lunes 05 y miércoles 07 de septiembre
Lunes 12 y miércoles 14 de septiembre

Horario de atención:

10 am a 12.30 pm
14.30 pm a 16.00 pm

Lugar de atención:

Edificio 26, oficina Personal División El Teniente, Millán 1020.



Julio 2022

¿Cómo Vamos Codelco?

Corporativo

El Teniente



PRODUCCIÓN

-13,7% ⊗

-25,9% ⊗



COSTO C1

24,5% ⊗

26,1% ⊗



COSTO C3

12,1% ⊗

15,7% ⊗



Diccionario de gestión: Gestión de inversiones Nº1

Codelco gestiona sus inversiones de capital con políticas y procedimientos que buscan asegurar que la asignación de recursos, que pertenecen a todos los chilenos, maximice el valor económico de la Corporación en el largo plazo.

Para ello, sigue una metodología conformada por etapas, las que permiten aumentar el conocimiento de la oportunidad de negocio, reducir los riesgos tanto de la ejecución del proyecto como del negocio que se busca, encontrar un óptimo de riesgo / rentabilidad de acuerdo con las preferencias del dueño y desechar proyectos no atractivos en etapas tempranas.

El resultado de cada una de esas etapas es un conjunto específico de documentos que permiten tomar decisiones con información relevante, objetiva y confiable.

Conceptos de inversiones

Inversión

Aplicación de recursos destinados a estudiar, crear, reponer o ampliar capacidad de generación de bienes y/o servicios, con los correspondientes beneficios a futuro.

API

Antecedentes para Aprobación de Proyectos de Inversión, corresponde al conjunto de documentos que constituyen los entregables, acorde con el sistema de inversión de Capital (SIC), para solicitar financiamiento a través del presupuesto de inversiones de Codelco.

SIC

Corresponde al Cuerpo normativo compuesto por políticas, manuales, procedimientos e instructivos, que definen el marco regulatorio para los procesos de gestión de inversión de capital.

SGP

Sistema de Gestión de Proyectos, corresponde al cuerpo normativo que define el marco que regula los procesos de gestión de Proyectos encargado de desarrollar las mejores oportunidades de inversión y ejecutar los proyectos de manera óptima.

Estudio

Corresponde a etapas Preinversionales, en secuencia, definidas como; Perfil, Prefactibilidad y Factibilidad que permiten ir precisando el alcance, monto, plazo y los beneficios de un proyecto.

Proyecto

Corresponde a la etapa inversional con el propósito de materializar activos conducentes a generar, aumentar o mantener la capacidad productiva.



Estudio posiciona a Codelco como la empresa líder en atracción y retención de talento del país



Por séptima vez consecutiva, el Monitor Empresarial de Reputación Corporativa (Merco) informó los resultados del ránking que mide a las cien firmas más atractivas para trabajar en Chile. La estatal se ubicó en primer lugar del listado general y de la industria minera.

Codelco es la empresa chilena con mayor capacidad para atraer y retener talento, de acuerdo con la edición 2022 del ranking Merco Talento (elaborado por el Monitor Empresarial de Reputación Corporativa), que distingue a las 100 compañías más atractivas en el ámbito laboral. El top 10 lo completaron Banco de Chile, Banco BCI, Latam, Banco Santander, Nestlé, Walmart, Scotiabank, CCU y Entel.

El presidente del directorio de la minera, Máximo Pacheco, expresó su orgullo frente a esta distinción y destacó que esto es

mérito de los trabajadores y trabajadoras de Codelco. "Desarrollar nuevos proyectos, adaptar nuestra tecnología, ser amigables con el medioambiente y las comunidades, es un desafío inmenso para las nuevas generaciones. Por eso, obtener este reconocimiento, significa ganar el futuro", dijo.

El objetivo del estudio, que realizó 28.759 encuestas, es identificar a las cien empresas más atractivas para trabajar en Chile, a través de la valoración de su calidad laboral, marca empleadora y reputación interna.

Los mejores talentos

"En Codelco requerimos de los mejores talentos para cumplir nuestro compromiso con el país y este reconocimiento es una confirmación de que, en este desafío, el principal valor de nuestra organización son las personas. Mujeres y hombres protagonistas de nuestra transformación", comentó la gerente corporativa de Transformación Cultural y Talento Estratégico, Mary Carmen Llano.

En tanto, el vicepresidente de Recursos Humanos (s), Didier Ríos, manifestó que este reconocimiento "se lo debemos a todas las personas que creen en nuestro propósito y a diario nos permiten cumplir con nuestro deber con el progreso y desarrollo de Chile. Sin duda, esperamos que profesionales y jóvenes de todos los rincones del país se sumen a Codelco para robustecer día a día nuestra labor".



LAS TEMÁTICAS EVALUADAS POR LOS DIFERENTES PÚBLICOS VAN DESDE SALARIO COHERENTE CON LA FUNCIÓN DESEMPEÑADA, DESARROLLO PROFESIONAL, MOTIVACIÓN Y RECONOCIMIENTO, RELACIÓN CON LOS MANDOS INMEDIATOS, CONCILIACIÓN ENTRE LA VIDA PERSONAL Y LABORAL HASTA VALORES, GESTIÓN, RESULTADOS, RECOMENDACIÓN DE LOS EXPERTOS, OPORTUNIDADES DE DESARROLLO, ORGULLO E IDENTIFICACIÓN CON EL PROYECTO EMPRESARIAL.

Ránking Merco Talento 2022



Mejores empresas para atraer y retener talento

- 1° Codelco
- 2° Banco de Chile
- 3° Bci
- 4° LATAM
- 5° Banco Santander

Empresas más atractivas para trabajar según los universitarios

- 1° Codelco
- 2° Google
- 3° Banco de Chile
- 4° Falabella
- 5° Pontificia Universidad Católica de Chile



El Teniente será pionera en el uso de aplicación móvil para reportar hallazgos en faenas y asignar tareas para su resolución

Las y los trabajadores pueden crear avisos de desviaciones que encuentren en terreno, con fotografías y georeferenciación, desde sus celulares. Otra aplicación permite que esos reportes, una vez aprobados, sean asignados a un equipo de trabajo para que sean resueltos.

Hallazgos como fugas de agua, cañerías rotas y paredes que necesitan reparación podrán ser reportados de forma inmediata por trabajadores y trabajadoras en faena, gracias a una aplicación que permite crear avisos, con fotografías y georeferenciación, desde el celular.

La iniciativa es parte de la tercera etapa del proyecto SIGMA, funcionará como piloto en la División El Teniente y contó con una serie de charlas en las que se instruyó, en una primera instancia, a personal de la Maestranza.

En esa ocasión, también se presentó otra aplicación complementaria del proyecto, ya que complementa los reportes de la primera con la asignación de las tareas para resolver los hallazgos que las y los trabajadores realicen.



Un cambio de mirada

“Se nota que el programa es bastante amigable y que vamos a poder ocuparlo fácilmente porque a veces las tareas se pueden perder en el tiempo, porque se extravía algún papel o quedan atrás por las tareas del día, pero ahora queda todo en el sistema”.

Felipe Jujihara, mantenedor.



“Esto es un complemento para nosotros, que nos permite salir adelante más rápido y ayudarnos en nuestro día a día”.

Franco Cuevas, mantenedor.

“Me parece bueno, porque se van a generar los avisos de inmediato en terreno y no perderemos tiempo después en tener que llegar a un computador, entonces es una buena experiencia”.

Pablo Silva, mantenedor experto.



“Estas herramientas vienen a simplificar ese proceso y a mejorar la calidad de los avisos, que serán más directos y eso nos ayudará a que aumente la participación y que las y los trabajadores se involucren más”, señaló Gabriel Gaona, jefe de Unidad de Optimización de Activos.

“Con la creación de avisos, quienes estén en terreno podrán levantar de forma inmediata alguna vulnerabilidad y condición. Se pueden poner avisos de seguridad, medioambiente, mantenimiento y otros, por lo que nos permitirá identificar brechas para hacer más expeditas las gestiones”, agrega. “Y, por otra parte, el jefe de turno podrá asignar las órdenes a su personal a cargo, para que las puedan ejecutar”.

Carolina Águila, ingeniera senior en Gestión de Mantenimiento de la Gerencia Corporativa de Mantenimiento, valoró la iniciativa: “Acercar el sistema, el SAP, al terreno, a los trabajadores y trabajadoras es fundamental para nosotros, que puedan contar con estas herramientas que son más fáciles e intuitivas de usar”.

El superintendente de Mantenimiento, Transporte y Chancado, Claudio Flores, destacó que estas aplicaciones permitirán que las y los trabajadores se hagan partícipes de los procesos. “Esto convoca a la integración, a poner en línea el SOMA, la gestión de activos y estamos muy contentos de que todo el equipo de mantenimiento se va a desplegar para dar un buen inicio a este proyecto, que pronto van a servir a toda la Corporación”, sostuvo.



El Teniente fue sede de encuentro de Recursos Hídricos y Relaves

Profesionales de la Corporación y de las Divisiones Radomiro Tomic, Gabriela Mistral, Andina y Chuquicamata llegaron hasta Rancagua para participar de una jornada donde compartir experiencias y la implementación del SOMA fueron los temas centrales.

Diferentes realidades y miradas se encontraron en el primer encuentro que reunió a profesionales de la Gerencia de Tranques, Relaves y Recursos Hídricos (GTRH) de la División El Teniente, con sus pares de las Divisiones Radomiro Tomic, Gabriela Mistral, Andina y Chuquicamata, quienes junto a profesionales de las Gerencias Corporativas de Aguas y de Mantenimiento, analizaron la gestión y optimización del recurso.

La implementación del Sistema Operativo de Mantenimiento (SOMA), fue uno de los temas centrales en las exposiciones y

que generó más diálogo entre los asistentes, quienes expusieron las realidades que día a día enfrentan en su trabajo.

“Estas instancias nos empujan a todos a mirar para el lado, para ver cómo están las otras divisiones, analizar la mirada corporativa y observar qué tan avanzados o atrasados estamos. Eso nos permite ir tomando las mejores prácticas para implementar”, dijo Nicolás Starck, ingeniero senior de la Gerencia Corporativa de Aguas. “Además, al escuchar los distintos problemas de las divisiones, son más o menos los mismos, enton-

ces si tenemos claro el diagnóstico, podemos saber cuáles son las soluciones”.

Starck apuntó que este encuentro marcó el inicio de otros que se realizarán en diferentes divisiones y que, a futuro, esperan involucrar a más actores que tengan injerencia en estos procesos. “Estas reuniones dan una mirada bien clara de qué es lo que pasa, hasta dónde tenemos que ir, cómo tenemos que ir caminando y cuál es la planificación, de forma tal de definir cómo estamos trabajando y modificar procesos, si es necesario, para optimizar costos, proceso y tiempo”.

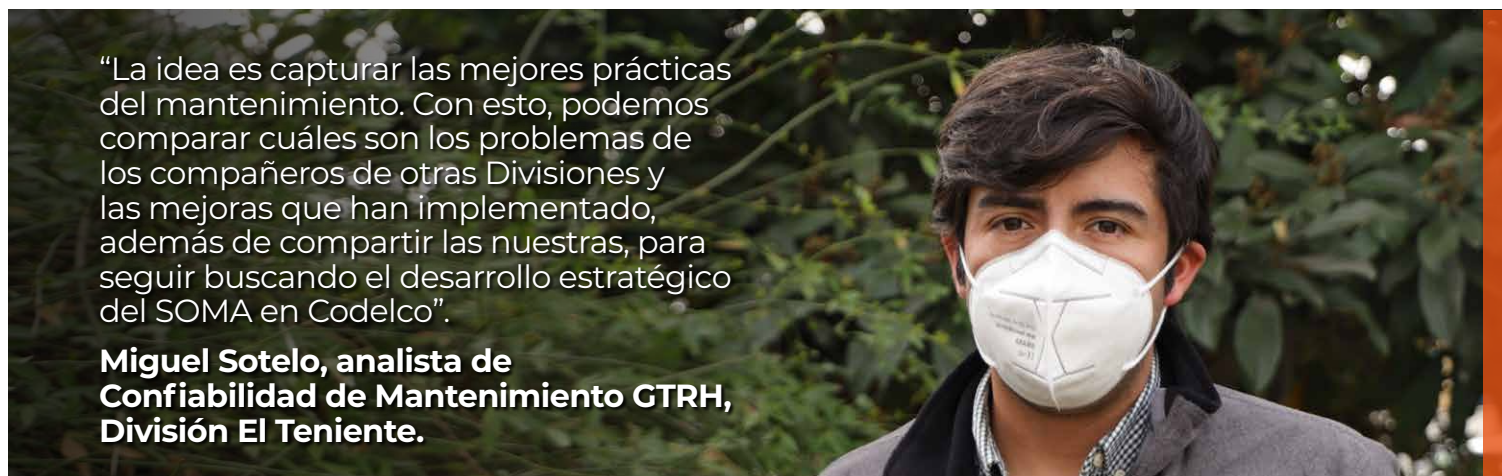


Capturar las mejores prácticas



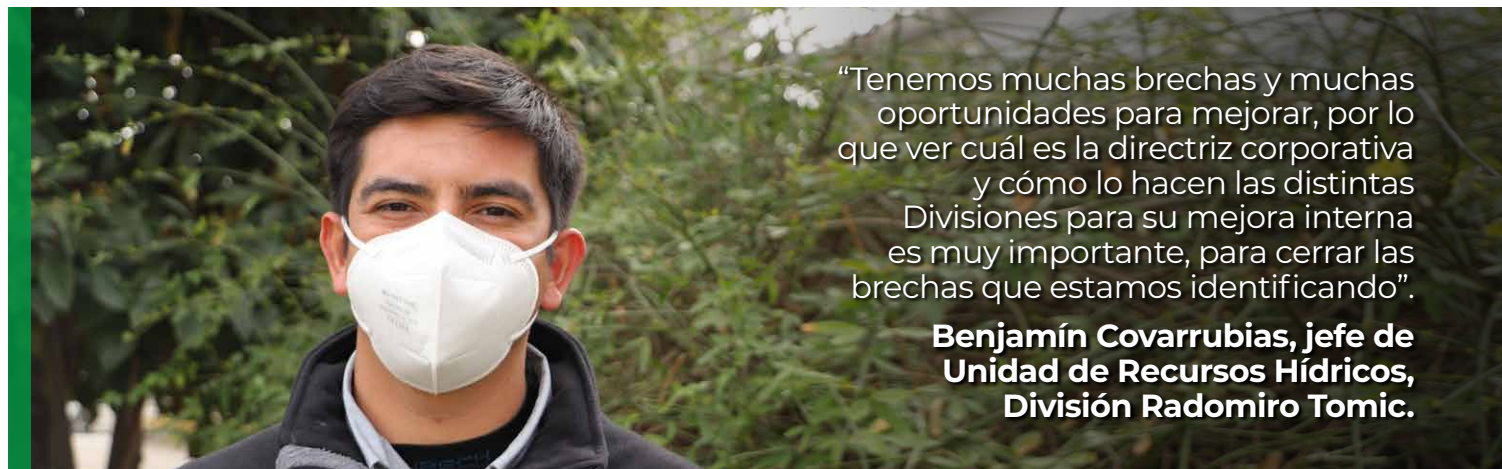
“Trabajamos en lo mismo, pero hacemos las tareas de forma diferente y aquí nos damos cuenta de que hay áreas que lo hacen mejor que otras, entonces sacamos las mejores prácticas para replicarlas en nuestros espacios. Así, esto estandariza y ordena el trabajo”.

Alex Guajardo, ingeniero senior de Confiabilidad, Gerencia de Agua y Relaves, División Chuquicamata.



“La idea es capturar las mejores prácticas del mantenimiento. Con esto, podemos comparar cuáles son los problemas de los compañeros de otras Divisiones y las mejoras que han implementado, además de compartir las nuestras, para seguir buscando el desarrollo estratégico del SOMA en Codelco”.

Miguel Sotelo, analista de Confiabilidad de Mantenimiento GTRH, División El Teniente.



“Tenemos muchas brechas y muchas oportunidades para mejorar, por lo que ver cuál es la directriz corporativa y cómo lo hacen las distintas Divisiones para su mejora interna es muy importante, para cerrar las brechas que estamos identificando”.

Benjamín Covarrubias, jefe de Unidad de Recursos Hídricos, División Radomiro Tomic.



Águila mora retorna a su hábitat tras recuperarse en centro de rehabilitación de El Teniente



El ave realizó su última etapa de recuperación en el Centro de Rehabilitación de Fauna Silvestre de Hacienda Cauquenes, espacio de atención que fue creado en marco del convenio de colaboración entre la División y la Universidad de O'Higgins.

En un cerro cercano a la Reserva Nacional Roblería del Cobre de Loncha, en Doñihue, fue liberado un ejemplar de Águila Mora, ave rapaz rescatada con lesiones desde sector Lo Miranda y que se recuperó exitosamente gracias a los cuidados por parte de equipo veterinario de Parque Safari y del Convenio Universidad de O'Higgins-Codelco El Teniente, acuerdo que promueve la investigación y trabajo conjunto en materias de fauna nativa.

El gerente de Sustentabilidad y Asuntos Externos de El Teniente, Germán Sandoval, aseguró que “esta liberación es el resultado del esfuerzo y la dedicación de la División para hacer realidad la promesa de generar triple valor (económico, ambiental y social) y eso implica una relación de respeto, cuidado e in-

tegración con la comunidad y el medio ambiente”.

“Es gratificante ver cómo este trabajo mancomunado entre distintas instituciones culmina con un proceso exitoso. Al trabajo de la universidad, el Parque Safari y el Servicio Agrícola y Ganadero (SAG), se suma el centro de rehabilitación que El Teniente tiene habilitado en su Hacienda Cauquenes y que permite tener un recinto en el que las aves vuelven a muscular, volar, a recuperar sus habilidades de caza y adaptarse a las necesidades que requieren para volver a su ambiente natural”, dijo el médico veterinario Simón Cox, coordinador del Convenio.

El director regional del SAG, Luis Rodríguez, destacó que “este tipo de actividades no podrían ser posibles sin la ayuda de la universidad y de El Teniente.

Trabajo multidisciplinario

El Teniente firmó en 2019 un convenio de colaboración con la Universidad de O'Higgins (UOH) para promover la investigación y trabajo conjunto en materias de fauna nativa. Además, Codelco posee una Política de Desarrollo Sustentable en la que uno de sus pilares fundamentales es el cuidado del medio ambiente.

En un principio, el recinto de preliberación surgió como una necesidad para rescatar a las especies que habitan en los extensos terrenos de la empresa. Sin embargo, se vio la necesidad de ampliar esta iniciativa a toda la región y se dispuso de esta instalación para el manejo de fauna nativa a través del protocolo regional que administra el SAG.



Las instalaciones que nos proporciona Codelco, con el recinto de preliberación de la Hacienda Cauquenes, entre otras, son únicas en Chile y nos permiten hacer una rápida recuperación de los animales”.

Sebastián Bravo, técnico asesor del Convenio UOH-Codelco.

Un recinto que protege la fauna silvestre

Actualmente, en El Teniente hay 3 actividades cotidianas asociadas a la fauna silvestre:



Monitoreo de fauna mediante cámaras trampa. Se hace seguimiento de especies como pumas, zorros y quiques que habitan permanentemente en el lugar mediante el uso de cámaras fotográficas con sensor de movimiento.



Rescate de fauna silvestre. Se mantiene un equipo de personas con equipamiento especializado para atender cualquier caso de animales que se presenten con problemas.



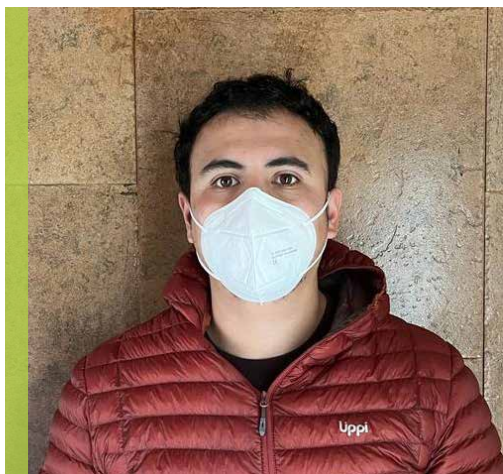
Rehabilitación de Fauna Silvestre. Se dispone de un recinto con características especiales para brindar asistencia a rapaces silvestres en las últimas etapas de su proceso de rehabilitación.



La eficiencia hídrica fue el tema central de la visita de la Gerencia Corporativa de Aguas a la División

Con el objetivo de evaluar las iniciativas de eficiencia hídrica e integrar las acciones de los equipos de diferentes gerencias de El Teniente involucrados en la gestión y planificación del recurso hídrico, ejecutivos compartieron en un taller y recorrieron las instalaciones de la División.

Alineados con el cuidado del agua



“Estas instancias son muy importantes para dar a conocer la división y cómo trabajamos el recurso hídrico, que se hace cada vez más escaso. Y también para demostrar la tecnología y relevancia de la sala CIO en los procesos productivos. Aquí hay interacción y cooperación de personal en todas las áreas para utilizar todos los recursos de una buena manera”.

Mario Rubio, operador experto Sala CIO, Recursos Hídricos.

“La gracia de estar todos conectados permite comunicar de mejor forma, actuar más rápido y trabajar en conjunto. Esta fue una bonita experiencia, es novedoso que lleguen estas visitas, siempre con la intención de mejorar y de ir más allá, porque tenemos que estar todos alineados en la misma dirección”.

Hernán Alvarado, operador experto Sala Cio, Relaves.



La visita de directivos y profesionales de la Gerencia Corporativa de Aguas a la División era una aspiración desde marzo del año pasado, cuando se creó el departamento. El encuentro, finalmente, se concretó este mes.

El objetivo fue evaluar iniciativas de eficiencia hídrica e integrar las acciones de las gerencias de Recursos Mineros y Desarrollo (GRMD), Plantas (GPTA) y Tranques de Relaves y Recursos Hídricos (GTRH).

Con un taller, en el que también participó la Gerencia de Sustentabilidad y Asuntos Externos (GSAE), y recorridos a la Sala CIO e instalaciones de la Planta y la GTRH, los asistentes analizaron los cambios de la normativa de las "aguas del minero" y evaluaron las iniciativas de eficiencia hídrica, claves para cumplir los compromisos de Codelco.

Marco Alicera, director corporativo de Asistencia Técnica y Estandarización de la Gerencia Corporativa de Aguas, valoró la reunión con las y los trabajadores. “Conocer a nuestros colegas cara a cara y caminar por las instalaciones son experiencias muy

enriquecedoras para nuestro trabajo diario”, afirmó. “La dimensión técnica no es menos importante y conocer las obras y equipos que antes revisamos en una pantalla tantas veces, es muy enriquecedor. Es muy distinto mirar un plano del espesador R2 a visitar la cámara de descarga”, agregó.

Junto a Alicera, estuvieron la Gerente Corporativa de Aguas, Mariana Concha; el ingeniero especialista hidrogeólogo, Damián Córdoba; el ingeniero de apoyo, Víctor Cruz; y el especialista de Planificación y Gobernanza Hídrica, José Saldías.

Marcelo Vera, gerente de la GTRH de El Teniente, hizo énfasis en el trabajo conjunto entre equipos corporativos y divisionales: “Esto permite fortalecer las relaciones entre las personas, compartir e intercambiar experiencias y conocimientos y fomenta la integración. Además, se definen objetivos comunes y se planifica, para avanzar de manera ordenada y sistemática para abordar los desafíos y metas en la gestión de este recurso estratégico para nuestra compañía”.



COVID-19: Mantener controles y la disciplina

Considerando la actual situación epidemiológica que vive el país producto del COVID-19, específicamente a causa de la subvariantes de Ómicron, queremos reforzar las medidas de control con el objetivo de seguir velando por la salud de nuestros trabajadores y trabajadoras.



Declarar síntomas

La Encuesta de Salud es una herramienta muy necesaria para prevenir brotes, declara de manera honesta todos tus síntomas.



Burbujas

Identifica tu burbuja y procura no romperla.



Aforo

Para tener la distancia social necesaria es importante cumplir con el aforo establecido en las salas de cambio y camarines.



Trazabilidad

Si te contagias, debes declarar todos tus contactos estrechos.



Vacunación

Es muy importante que te pongas al día con el proceso de vacunación, las dosis de refuerzo de la vacuna contra el COVID-19 pueden mejorar o restaurar la protección que podría haber disminuido con el paso del tiempo.

Frecuencia de Testeo

Pase de movilidad habilitado: testeo con intervalo no mayor a 7 días.

Pase de movilidad inhabilitado: testeo con intervalo no mayor a 2 días.

Testeo para trabajadores sintomáticos, en condición de alerta COVID-19, retorno de vacaciones y post COVID-19 se mantienen con la estrategia actual.

**LA PRIMERA BARRERA
PARA EL CONTROL COVID
ES LA DECLARACIÓN DE
SALUD TODOS LOS DÍAS**

Turnos fin de semana

(sábado y domingo de 08:00 a 18:00 horas)

Área	Fecha	Nombre
GERENCIA GENERAL	27 y 28	Carlos Narbona T.
GERENCIA RAJO SEWELL	27 y 28 3 y 4	Rodrigo Jara D. Juan Carlos Sanhueza H.
GERENCIA MINAS	27 y 28 3 y 4	Claudio Soto G. Claudio Flores V.
GERENCIA PLANTAS	27 y 28 3 y 4	Marcos Rubilar B. Hugo Letelier G.
GERENCIA FUNDICIÓN	27 y 28 3 y 4	Paula Calvo Ch. Eric Maldonado O.
GERENCIA PROYECTOS	27 y 28 3 y 4	Andrés Narvaez M. Tomás Verdejo T.
GERENCIA SERVICIOS	27 y 28 3 y 4	Adolfo Lara P.
GERENCIA SEGURIDAD Y SALUD OCUPACIONAL	27 y 28 3 y 4	Eduardo Guajardo Z. Carla Mauro A.
GERENCIA OBRAS MINA	27 y 28 3 y 4	Oswaldo Giannini G Pablo Araya M.
GERENCIA TRANQUES, RELAVES Y REC. HIDRICOS	27 y 28 3 y 4	Alberto Baeza B. Omar Medina I.
GERENCIA RECURSOS MINEROS Y DESARROLLO	27 y 28 3 y 4	Franco Llanos E. Alejandro Bruna L.
GERENCIA RECURSOS HUMANOS	27 y 28 3 y 4	César Reyes M. Giselle Acevedo B.
DIRECCIÓN DE ABASTECIMIENTOS	27 y 28 3 y 4	Joaquín Pérez T. Marcelo Pérez R.
GERENCIA SUSTENTABILIDAD / A. EXTERNOS	27 y 28 3 y 4	Luis Concha V. Milénka Gjakoni S.
VTAP	27 y 28 3 y 4	Tomás Sanchis Guillermo Urtubia B.
VP - PROYECTO ANDES NORTE - NNM	27 y 28 3 y 4	Ronny Bordoli R. Miguel Vargas V.
VP - PROYECTO ANDESITA Y DIAMANTE	27 y 28 3 y 4	Matías Piña S. Sebastián Muruaga R
VP - PROYECTO CAREN	27 y 28 3 y 4	Marcio Díaz C. Michael Molinet S.
FUSAT		Mesa Central: 2204300 Urgencia y Ambulancia: 2204000

Avisos

- Se vende departamento grande en Torres de la Alameda. Tres dormitorios - baños - living comedor amplio - estacionamiento. Valor: \$ 73.000.000. Los interesados comunicarse al número de celular : 950805413 - 979864495.
- Se arrienda depto. en Condominio Alto Rancagua I, 2 dormitorios, 2 baños y estacionamiento. Control de acceso 24 horas al día. Frente a Cinemark". Llamar al 56992167991.
- Arriendo Departamento amoblado 1D+1B NUEVO!!! en Santiago Centro (Metro Parque Almagro) excelente conectividad, cercano a Bancos, Universidades, Supermercado y Farmacia. Interesados contactar al número +56989844860.
- Se vende terreno en Graneros (lado del Parque)2.212 m2=UF 8.390, llamar al 995544785.
- Se vende casa de dos pisos, 155 m2 construidos y 500 m2 de terreno. Dormitorio matrimonial con baño, dos dormitorios con otro baño más baño de visitas. Living comedor, sala de estar, cocina y lavadero. Patio amplio y dos estacionamientos. Ubicada entre Villa Carén y sector San Damián. Cercana a Jumbo, Easy, Isamédica, Fusat y colegios. Areas verdes en su entorno. Precio \$270 millones y se aceptan ofertas. Tiene documentación al día. Contactar al fono 9-8429-8833.

 **CODELCO** | El Teniente

Representante legal: Andrés Music Garrido
 Director: Raúl Madrid Meza
 Edición: Tito Palacios
 Equipo Periodístico: SURMEDIA

La Revista El Teniente es una publicación institucional quincenal, editada y publicada por la Dirección de Comunicaciones y Asuntos Públicos. Todos los derechos reservados.

Queda prohibida toda reproducción total o parcial del material editorial contenido en éste y todos los números de Revista El Teniente, sin la previa autorización de la Dirección de Comunicaciones de esta División.

Medio institucional fundado en 1953

- Copyrights © 2019
- CODELCO-CHILE.
- Todos los Derechos Reservados.

EN INVIERNO ES CUANDO MÁS DEBEMOS

CUIDAR EL AGUA

La escasez hídrica y las bajas temperaturas congelan ductos y fuentes de suministro.

Por ello, debemos realizar una gestión muy responsable y ahorrar este recurso.

INFORMA SI HAY FUGAS DE AGUA (ESTANQUE O LLAVE EN MAL ESTADO)



CIERRA LAS LLAVES QUE ESTÉN ABIERTAS

USO RESPONSABLE DEL AGUA EN CAMARINES Y BAÑOS



¿Cómo ahorrar?



NO TE LAVES LOS DIENTES EN LA DUCHA. SI LO HACES, CIERRA LA LLAVE ANTES

NO ARROJAR DESPERDICIOS EN EL SISTEMA DE ALCANTARILLADO



CEPÍLLATE LOS DIENTES CON LA LLAVE CERRADA



CIERRA LA DUCHA PARA APLICAR JABÓN, CHAMPÚ Y BÁLSAMO. NO DEJES CORRER INNECESARIAMENTE LA DUCHA



Se prohíbe uso de redes contra incendios para:

LIMPIEZA DE EQUIPOS



LAVADO DE PISO

